

# KORTLÆGNINGS- RAPPORT

For Museernes Grønne Akademi  
Udarbejdet af Moos-Bjerre A/S  
Den 31. marts 2023



**mb**

# Indhold

**KAPITEL 1** Om evalueringen – baggrund, indhold og læsevejledning

**KAPITEL 2** Hovedkonklusioner

*Museernes arbejde med grøn omstilling i forhold til...*

**KAPITEL 3** Det ledelsesmæssige, strategiske arbejde

**KAPITEL 4** Udstillingsproduktionen og bevaringen

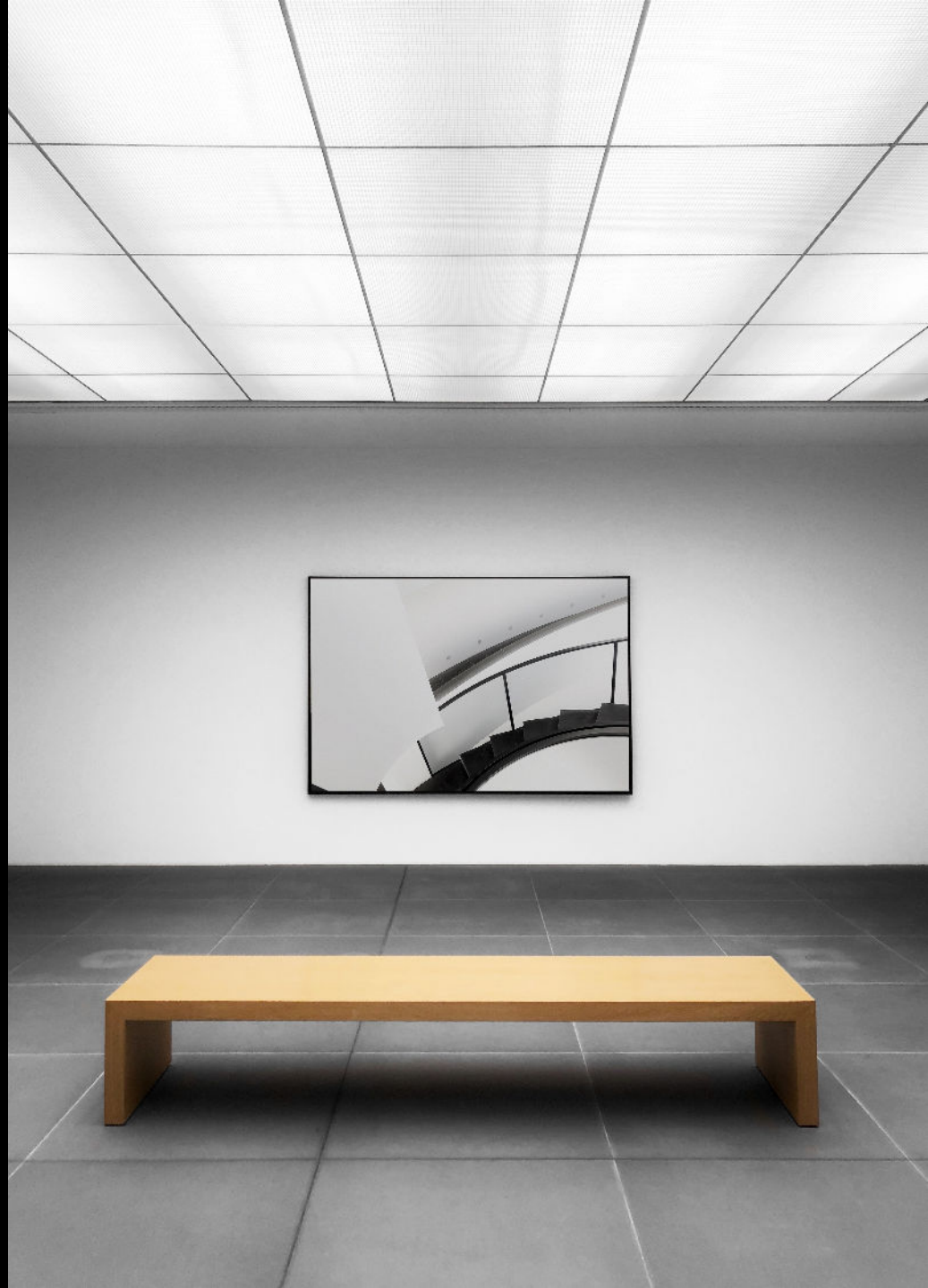
**KAPITEL 5** Bygningerne og driften

**KAPITEL 6** Arbejdet med grøn omstilling i fremtiden

*Metodebilag*

## Kapitel 1

# Baggrund og indhold



# Om evalueringen

## Evaluering af museernes status på den grønne omstilling

Moos-Bjerre måler fra 2022 til 2025 museernes status på den grønne omstilling. Evalueringens resultater skal bidrage til Organisationen Danske Museers arbejde med grøn omstilling på museerne under projektbetegnelsen *Museernes Grønne Akademi*.

Evalueringen har til formål, at:

- Belyse hvor langt museerne er i forhold til den grønne omstilling.
- Belyse hvor meget museerne ved om grøn omstilling.
- Identificere de barrierer, som museerne oplever i forhold til grøn omstilling.

Nærværende kortlægningsrapport bygger på baselinemålingen, og er den første ud af tre rapporter, som samlet vil udgøre evalueringen af museernes status på den grønne omstilling til Museernes Grønne Akademi.

### Hvad er Museernes Grønne Akademi?

Museernes Grønne Akademi er et flerårigt projekt (2022-2025) under Organisationen Danske Museer (ODM). Formålet med Museernes Grønne Akademi er at kickstarte den grønne omstilling i en museums kontekst. Dette vil akademiet gøre ved at udvikle og udbyde konkrete værktøjer og praksis orienteret kurser inden for grøn omstilling af museumsrelateret arbejde.



## Evalueringen bygger på tre nedslag

Evalueringen er udformet som et serielt design, der bygger på tre nedslag; baselinemåling, midtvejsevaluering og en slutevaluering. Undersøgelsesdesignet muliggør således måling af museernes udvikling i forhold til den grønne omstilling over tid. Evalueringen er tilrettelagt, så den følger museernes udvikling i perioden for Museernes Grønne Akademi (2022-2025).

Evalueringen inddrager kvalitative og kvantitative datakilder til at belyse tre forskellige vinkler på museernes grønne omstilling: 1) Det ledelsesmæssige, strategiske arbejde, 2) udstillingsproduktionen og bevaringen samt 3) bygningerne og driften (læs mere om evalueringens datakilder og metodiske tilgang i kapitel 7).

Figuren nedenfor opsummerer evalueringens tre nedslag samt de datakilder, som hvert nedslag bygger på:

2023 Baselinemåling	2024 Midtvejsevaluering	2025 Slutevaluering
<ul style="list-style-type: none"> <li>➤ Kvantitativ survey blandt ODM's medlemsmuseer</li> <li>➤ Kvalitative interviews med ODM's medlemsmuseer</li> </ul>	<ul style="list-style-type: none"> <li>➤ Kvantitativ survey blandt ODM's medlemsmuseer</li> <li>➤ Kvalitative interviews med ODM's medlemsmuseer</li> </ul>	<ul style="list-style-type: none"> <li>➤ Kvantitativ survey blandt ODM's medlemsmuseer</li> <li>➤ Kvalitative interviews med ODM's medlemsmuseer</li> </ul>

# Læsevejledning

## Læsevejledning

Denne rapport gengiver resultaterne af baselinemålingen af museernes status på den grønne omstilling. Baselinemålingen er gennemført som en spørgeskemaundersøgelse blandt ODM's medlemsmuseer samt 20 kvalitative interviews med museumsdirektører.

Først gennemgås undersøgelsens **hovedkonklusioner**, herunder museernes status på den grønne omstilling, hvor meget museerne ved om grøn omstilling, samt de barrierer som museerne oplever for arbejdet med den grønne omstilling. Derudover gives hovedkonklusionerne for hvert af Museernes Grønne Akademis fokusområder samt museernes tanker om arbejdet med grøn omstilling i fremtiden.

Herefter præsenteres undersøgelsens resultater i forhold til den del af museernes grønne omstilling, der vedrører **det ledelsesmæssige, strategiske arbejde**.

Efterfølgende gennemgås undersøgelsens resultater i forhold til museernes grønne omstilling af **udstillingsproduktionen og bevaringen**.

Herefter fremvises resultaterne for museernes grønne omstilling af **bygningerne og driften**.

Som rapportens sidste tema præsenteres de resultater, der omhandler, hvordan museerne har tænkt sig at **arbejde med grøn omstilling i fremtiden**.

Afslutningsvis er et metodebilag, som præsenterer de metoder og datakilder, der ligger til grund for evalueringen.

## Rapportens begreber og termer

- *Museerne: Museer, der er medlem af ODM.*
- *Grøn omstilling: Strategier og tiltag, der har til formål at begrænse eller helt afværge fremtidig global opvarmning.*
- *Det ledelsesmæssige, strategiske arbejde: Arbejde relateret til ledelsens arbejde med grøn omstilling (f.eks. miljøhandlingsplaner, CO2-beregning mm.).*
- *Udstillingsproduktionen: Udvikling og opbygning af udstillinger (f.eks. transport af værker, materialevalg mm.).*
- *Bevaring: Bevaringsarbejde relateret til museernes værker og samlinger (f.eks. brug af kemikalier, energivenlige magasiner mm.).*
- *Bygninger: Arbejde relateret til museumsbygningerne (f.eks. vedligeholdelse, genbrug af materialer mm.).*
- *Drift: Drift på tværs af museet (f.eks. affaldssortering) og drift af restauranter, caféer og butikker (f.eks. madspild, varesortiment mm.).*
- *Mindre museer: Museer med en omsætning på mindre end 5 mio. kr.*
- *Mellemstore museer: Museer med en omsætning mellem 5 og 25 mio. kr.*
- *Store museer: Museer med en omsætning på 25 mio. kr. eller derover.*



## Kapitel 2

# Hoved- konklusioner



# Tværgående konklusioner

## Hvor langt er museerne med den grønne omstilling?



Langt størstedelen af museerne er i dag ikke langt med den grønne omstilling. Baselinemålingen viser, at museerne særligt ikke er langt med grøn omstilling inden for det **ledelsesmæssige arbejde, udstillingsproduktionen** og **bevaringen**. Inden for disse områder angiver under en tredjedel af museerne, at de i høj eller meget høj grad lykkedes med at tænke grøn omstilling ind i arbejdet. Andre indikatorer inden for hvert af områderne, såsom brug af CO2-beregner, miljøvenlig transport af værker og brug af energivenlige magasiner, viser ligeledes, at størstedelen af museerne ikke er langt med grøn omstilling inden for disse områder.

Når det kommer til **bygningerne** og **driften** er museerne nået længere i forhold til den grønne omstilling. Inden for disse områder oplever lidt over halvdelen af museerne, at det lykkedes at tænke grøn omstilling ind i arbejdet. Museerne har dog stadig vej endnu inden for disse områder, hvilket blandt andet ses ved, at en større andel af museerne ikke har en strategi for deres udearealer eller giver gæsterne mulighed for at affaldssortere.

## Hvor meget ved museerne om grøn omstilling?



Museerne oplever at mangle viden om grøn omstilling, samt hvordan grøn omstilling kan spille ind i deres arbejde. Museerne efterspørger derfor mere viden om, hvordan grøn omstilling kan implementeres i deres arbejde og museumsdrift. Museerne forestiller sig, at denne viden kan komme via **kurser** og **værktøjer** fra Museerne Grønne Akademi samt øget **vidensdeling** i branchen.

Baselinemålingen viser blandt andet, at kun lidt under en fjerdedel af museerne oplever i meget høj eller høj grad at vide, hvordan de skal prioritere deres indsatser i forhold til grøn omstilling. Samtidig oplever langt størstedelen af museerne i nogen grad eller slet ikke at have de rette kompetencer til at arbejde med grøn omstilling.

I forhold til de forskellige fokusområder under Museernes Grønne Akademi er det særligt det ledelsesmæssige arbejde og udstillingsproduktionen, hvor museerne oplever manglende viden og kompetencer som en barriere.

## Hvilke barrierer oplever museerne i forhold til grøn omstilling?



På tværs af alle datakilder går **økonomi** og dermed manglende investeringskraft igen, som den ultimativt største barriere for museernes arbejde med grøn omstilling. Særligt i forhold til at inkorporere grøn omstilling i det ledelsesmæssige, strategiske arbejde opleves økonomi som en barriere.

Den næststørste barriere efter økonomi er **tid**. Tid går, ligesom økonomi, igen på tværs af alle fokusområderne. Dog opleves manglende tid særligt som en barriere for grøn omstilling i det ledelsesmæssige, strategiske arbejde samt driften. Derudover opleves **logistik** og museets **fysiske rammer** særligt som barrierer for grøn omstilling af driften og bevaringsarbejdet.

Endelig står det i baselinemålingen frem, at det særligt er **mindre museer**, som oplever ovenstående barrierer. Det skyldes blandt andet, at disse ofte har færre økonomiske midler samt et mindre antal ansatte, og dermed mindre tid til at indtænke grøn omstilling i arbejdet.

# Det ledelsesmæssige, strategiske arbejde

Organiseringen af det ledelsesmæssige arbejde...

## Museerne indtænker i nogen grad grøn omstilling i ledelsen af museet

- Det er især de store museer, som indtænker grøn omstilling i ledelsen af museet.
- 37 pct. af museerne har nedsat en arbejdsgruppe eller udvalgt en miljøansvarlig på museet, som har til ansvar at arbejde med den grønne omstilling.
- 25 pct. af museerne har udarbejdet en strategi for arbejdet med grøn omstilling.



Barrierer for det ledelsesmæssige, strategiske arbejde...

## Økonomi og tid er de største udfordringer i forhold til grøn omstilling i det ledelsesmæssige arbejde

Andel museer, der i høj eller meget høj grad mener, at nedenstående temaer er en udfordring i forhold til at arbejde med grøn omstilling i det ledelsesmæssige arbejde:

"Det handler om ressourcer. Vi er ikke mange mennesker, så der er få, som skal lave det hele. Så er der heller ikke tid nok til det hele. Grøn omstilling kan ikke tage en for stor del af vores ressourcer."  
– Museumsdirektør

**37%**  
Manglende viden og kompetencer

**74%**  
Økonomi

**66%**  
Tid

"Der skal lægges virkelig mange timer ind. Så det er et kæmpe tungt arbejde, men på det tidspunkt vi skal have CO2-beregner, skal der så også prioriteres penge til, at folk får løn til at lave arbejdet.(...) Man skal heller ikke sidde at lave det for bare at lave det."  
– Museumsdirektør

Brug af data og mål på klima- og miljøbelastning...

## En mindre overvægt af museerne følger op på de klima og miljøtiltag, de har igangsat

"Vi bruger CO2-beregning og kigger ind på, hvordan de forskellige udstillinger er ift. hinanden. Vi måler og får fakta i stedet for bare at tro. Vi vil have valide data, som vi kan regne med".  
– Museumsdirektør

**40%** af museerne indsamler andre typer af data på klima- og miljøbelastning i form af f.eks. energiforbrug, madspild osv.

**14%** af museerne har lavet konkrete mål for arbejdet med grøn omstilling, fx for at nedbringe museets CO2-forbrug.

**5%** af museerne benytter en CO2-beregner til at udregne museets samlede CO2-udledning.





# Udstillingsproduktionen

Grøn omstilling af udstillingsproduktionen...

## Grøn omstilling indgår i mindre til i nogen grad i udstillingsproduktionen

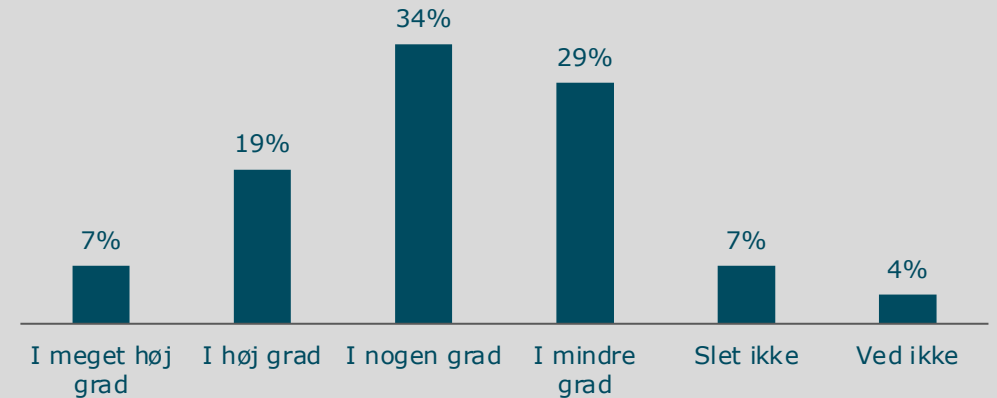
- Grøn omstilling spiller i mindre grad en rolle i forhold til udvælgelsen af udstillingsgenstande.
- Grøn omstilling af udstillingsproduktionen ses især ved genbrug af materialer og udstillinger.

**19%** af museerne er helt eller overvejende enige i, at grøn omstilling spiller en afgørende rolle i udvælgelsen af udstillingsgenstande.

**33%** af museerne er helt eller overvejende enige i, at de har fokus på at benytte den mest miljøvenlige transport af værker eller udstillingsgenstande.

**63%** af museerne genbruger/ låner/lejer i høj grad materialer til udstillinger.

I hvor høj grad oplever du, at den grønne omstilling indgår i planlægningen af udstillingerne? N = 85



Barrierer for grøn omstilling af udstillingsproduktionen...

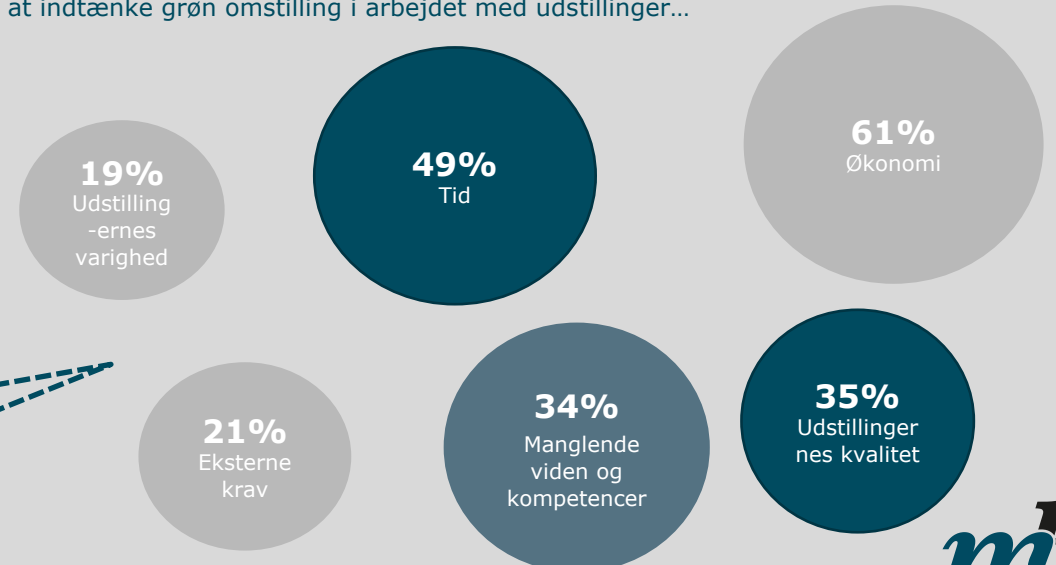
## Museerne oplever især, at tid og penge er en barriere for grøn omstilling af udstillingsproduktionen

- Hvert tredje museum oplever desuden udstillingernes kvalitet som en barriere for grøn omstilling.
- Ligeledes oplever hvert tredje museum at mangle viden og kompetencer til at arbejde med grøn omstilling inden for udstillingsproduktionen.

"Det vigtigste, når man skal i gang med det [grøn omstilling af udstillingsproduktionen, red.], er, at der er ledelsesmæssig opmærksomhed omkring det. Det er vigtigt, at man fra øverste niveau siger, at det er et prioriteret felt. Det kan medarbejderne godt lide... For medarbejderne har rigeligt at gøre."

- Museumsdirektør

Andel museer, der i høj eller meget høj grad mener, at nedenstående temaer er en udfordring i forhold til at indtænke grøn omstilling i arbejdet med udstillinger...



# Bevaringen

Grøn omstilling af bevaringen...

## Grøn omstilling indgår i mindre til i nogen grad i arbejdet med bevaringen

- 48 pct. af museerne arbejder aktivt for at nedbringe mængden af miljøskadelige kemikalier i forbindelse med bevaringen.
- 56 pct. af museerne tager højde for energihensyn i arbejdet med nedkøling, opvarmning og affugtning i forhold til bevaringen.
- 39 pct. af museerne har energivenlige magasiner til opbevaring af deres samlinger.

Barrierer for grøn omstilling af bevaringen...

## Især økonomi og logistik/fysiske rammer opleves som barrierer i museernes arbejde med grøn omstilling af bevaringen

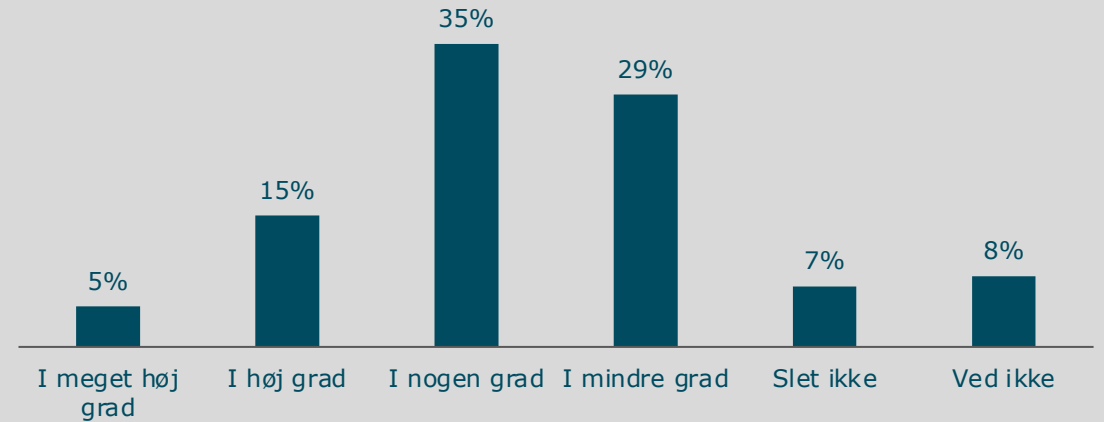


"Nu har vi et magasin, og jeg ønsker mig at få en energiløsning, og det har vi slet ikke endnu. Det er store investeringer. Vi er i gang med at regne på det, men det tager nogle år før, at vi kan komme et bæredygtigt sted hen."  
- Museumsdirektør

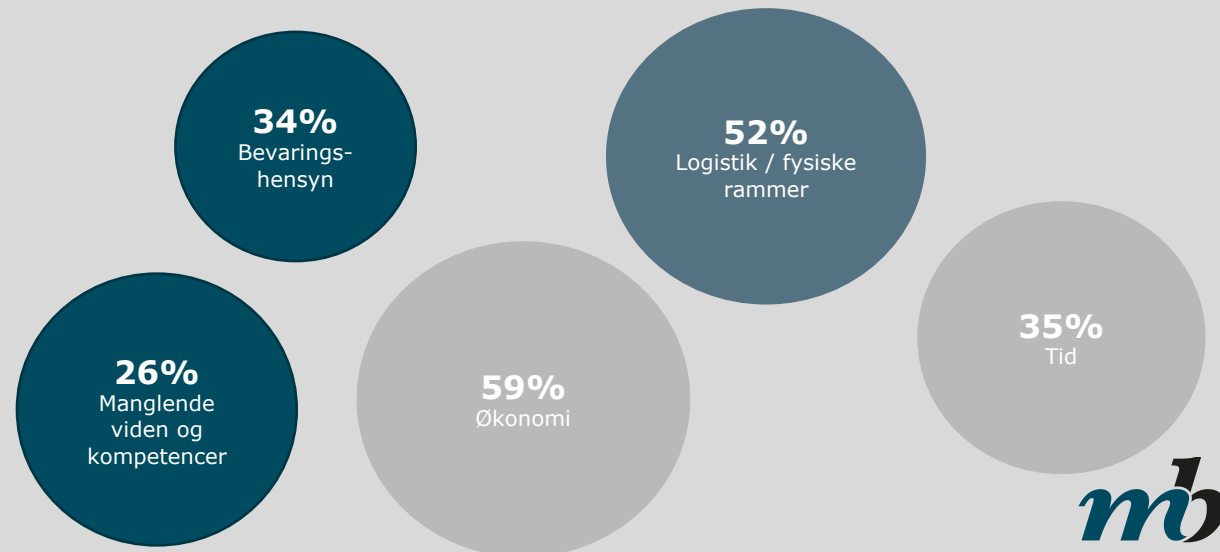


"Generel viden og info om, hvad der er af energisug på et magasin. Hvis det viser sig, at man f.eks. kunne holde sig med en højere fugt kunne man spare. Det kunne være godt at blive mere skarp på. At man har taget aktiv stilling til det. Ved hvad de nye ting, der kommer, skal indstilles efter."  
- Museumsdirektør

I hvor høj grad oplever du, at den grønne omstilling indgår i arbejdet med bevaringen? (f.eks. ift. brugen af kemikalier, materialevalg, klimasikring, transport osv.) N=85



Andelen af museer, der i høj eller meget høj grad mener, at nedenstående temaer er en udfordring i forhold til at arbejde med grøn omstilling af bevaringen. N=85



# Bygningerne

Grøn omstilling af museumsbygningerne...

## Halvdelen af museerne oplever, at de i høj grad eller i meget høj grad arbejder med grøn omstilling af museumsbygningerne

- 25 pct. af museerne har udarbejdet en strategi for biodiversitet i forhold til deres udearealer.
- 58 pct. af museerne vedligeholder bygningerne med miljømærkede produkter.
- 77 pct. af museerne reparerer eller genbruger materialer og inventar.

## Museerne forsøger at tage størst muligt hensyn til miljø ved ændringer i indretningen, ombygninger eller større vedligeholdelsesopgaver



**78%** af museerne har fokus på løbende at nedbringe bygningernes energiforbrug ved investeringer i energiforbedringer på bygninger og installationer.

**78%** af museerne, som har planlagt større nybyggerier eller ombygninger, har indtænkt grøn omstilling (energioptimering) i planerne.

Barrierer for grøn omstilling af museumsbygningerne...

## Økonomi er især en udfordring for museerne i forhold til at indtænke grøn omstilling i arbejdet med bygningerne

- 71 pct. af museerne oplever, at økonomi i høj grad eller i meget høj grad er en udfordring i forhold til at tænke grøn omstilling i arbejdet med bygningerne.
- 48 pct. af museerne oplever, at tid i høj eller meget høj grad er en udfordring i forhold til at tænke grøn omstilling ind i arbejdet med museumsbygningerne.
- Ejerskab over bygningerne og fredede bygninger kan ligeledes være en barriere for arbejdet med grøn omstilling af museumsbygningerne.



"Hvis det kræver solceller og jeg sidder i en fredet bygning, er det svært. Så der er nogle rammevilkår, som gør, at der er noget, vi kan og ikke kan. Derfor er spørgsmålet også, hvor man skal starte."  
- Museumsdirektør


"Vi har fået nyt tag, men det koster noget varme, og det er dyrt at gøre noget ved. Vi oplever meget, at der er problemer med vand, der stiger op og regn, der kommer ned – så problemer med fugt, og energi, der skal bruges, på at imødekomme det. Det er ikke super duper isoleret, så der ville være noget at spare, hvis man gik ind i det."  
- Museumsdirektør


# Driften


Den overordnede museumsdrift...

## Størstedelen af museerne oplever, at grøn omstilling indtænkes i driften

 **44%** af museerne sorterer affald i minimum 10 fraktioner.


 **54%** af museerne arbejder aktivt for at nedbringe vandforbruget på museet


 **96%** af museerne opbevarer miljøfarligt affald i separate beholdere og bringer det til godkendte modtageanlæg.

 **58%** af museerne arbejder aktivt for at nedbringe forbruget af papir og lignende i forbindelse med brug af plakater, posters, bannere osv.

Gæsternes adfærd...

## De færreste museer informerer gæsterne om museets miljø og bæredygtighed på f.eks. hjemmesiden

 **22%** af museerne har udarbejdet affaldssortering, så gæsterne på nuværende tidspunkt kan sortere i minimum tre fraktioner (fx pant, madaffald, glas, plastik).

 **51%** af museerne informerer på nuværende tidspunkt om offentlige transportmuligheder (busser og tog) til museet fx på hjemmesiden.

*"Vi har både affaldssorteringsstationer for os og gæsterne. Hvis ikke man har nogle ordentlige rammer for grøn omstilling, sker der ikke noget."  
– Museumsdirektør*

Museernes caféer, restauranter og butikker...

## Få museer har udviklet retningslinjer for museets spisested med henblik på at nedbringe dets klima- og miljøaftryk

- Størstedelen (73 pct.) af museerne har bæredygtighedstiltag i forhold til museets restaurant eller café.
- Lidt over halvdelen af museerne prioriterer i høj grad varer med fokus på miljø og bæredygtighed.

*"Vi stiller krav til dem, vi køber varer eller ydelser af. De skal have dokumentation for, at det er ordentlige produkter bæredygtighedsmæssigt, men også om de stemmer økonomisk. I butikken er vi opmærksomme på, at vores varer er bæredygtige, og det har ændret sig væsentligt. Bæredygtighed har fået en høj plads, også ift. materialer og forbrug. Vi har fået penge af fonden til at skabe restauranten. Med fonde kommer vi til at fremme grøn omstilling."  
– Museumsdirektør*

Barrierer for grøn omstilling af museumsdriften...

## Økonomi er især en udfordring i forhold til at indtænke grøn omstilling i arbejdet med museumsdriften

- Manglende tid er desuden en udfordring i forhold til at indtænke grøn omstilling i arbejdet med museumsdriften.

**59%**  
Tid

**64%**  
Økonomi

**28%**  
Manglende viden og kompetencer

**55%**  
Logistik / fysiske rammer

# Arbejdet med grøn omstilling i fremtiden

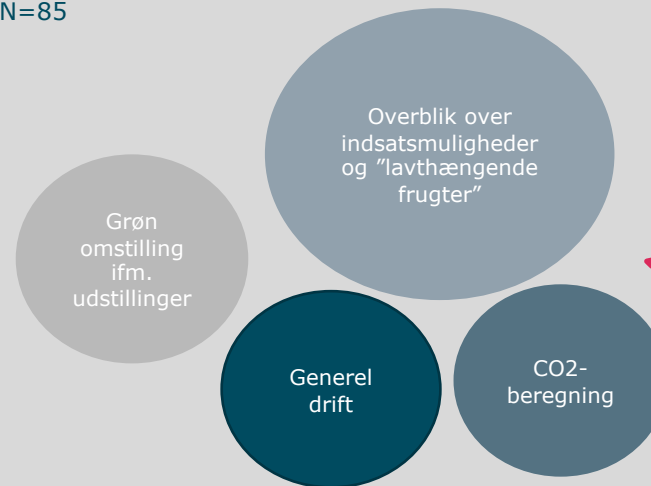
Ønsker til kurser og redskaber om grøn omstilling...

**Museerne har mange forskellige ønsker til kurser om grøn omstilling, men især vidensdeling og "lavthængende frugter" fremhæves af museerne som relevante temaer**

- 67 pct. af museerne mangler faglig/teknisk viden om, hvordan de planlægger og gennemfører grøn omstilling på et eller flere områder.
- Det er vigtigt for museerne, at kurserne er relevante for netop det enkelte museum.

"(...) Kurserne skal være specifikke på områder i stedet for at være generelle. Hvis kurserne omhandler noget konkret og er målrettet, ville de kunne ramme nogen, der har brug for det helt specifikke." - Museumsdirektør

Temaer inden for grøn omstilling museerne synes er særligt relevante, at ODM tilbyder kurser i. N=85



"ODM kunne hjælpe med at sætte en standard for grøn omstilling for museerne. (...) I stedet bør, der være kurser i museerne om, hvordan man når frem til handlingsplaner og fremstiller resultater. (...) Der skal fokus på hvilke områder, der er relevante for de specifikke typer af museer." - Museumsdirektør

Arbejdet med grøn omstilling i fremtiden...

**Museerne ønsker at arbejde med grøn omstilling i fremtiden, og flere har allerede planlagt, hvordan de konkret vil gøre det**

- Museerne ønsker især at genbruge mere og nedbringe energiforbruget i fremtiden.

"Vi har arbejdet med det integreret og bevist siden 1999 og har meget erfaring med det. Vi har udviklet en måde at lave magasiner, som er mere klimavenlig. I de nye år vil vi reducere 98-99% i energiforbruget." - Museumsdirektør

"Grøn omstilling ligger i strategien i de kommende år. Bæredygtighed ligger som et af de øverste punkter. Vi synes, at bæredygtighed som emne er relevant." - Museumsdirektør



Inspiration og vidensdeling museer imellem...

**Museerne vil gerne have inspiration fra andre til, hvordan de kan arbejde med grøn omstilling og er også villige til at dele ud af deres egne erfaringer**

- Størstedelen af museerne vil gerne indgå i et forpligtende netværk om grøn omstilling, og især de store museer er interesserede i dette.

"Jo mere viden der kommer, jo nemmere bliver det at hjælpe hinanden på tværs af museer. Det er vigtigt, at man kan kontakte hinanden på kryds og tværs af museerne. Selvfølgelig kan ODM gøre meget gennem de kurser, men det fritager ikke en for at gøre noget. Det handler meget om, at de enkelte museer er opsøgende." - Museumsdirektør



## Kapitel 3

# Det ledelsesmæssige, strategiske arbejde



# Museernes nuværende arbejde med grøn omstilling

Nedenfor nævnes de tiltag, som museerne oftest nævner, når de spørges til, hvordan de arbejder med grøn omstilling i dag.

## 1. Museerne arbejder med energioptimering

Når museerne spørges til, hvordan de arbejder med grøn omstilling i dag, nævner størstedelen tiltag inden for energioptimering. Særligt fortæller flere af museerne, at de anvender sparepærer herunder LED-lys. Desuden anvender flere af museerne vandsparer på håndvaske samt vandbesparende toiletter.

På tværs af interviewene kommer det desuden til udtryk, at museerne sparer på varmen samt slukker for lyset efter lukketid. Herunder opfordrer flere af museerne ligeledes gæsterne til at slukke lyset efter sig. Et af museerne nævner, at de gør det af "natur og fornuft", hvilket tyder på, at arbejdet med grøn omstilling er relativt overskueligt og nemt at gå til på museet.

## 2. Museerne genbruger udstillinger og materiale

Flere af museerne genbruger udstillinger og materialer. Dette foregår både ved at opbevare og gemme dem på selve museet og ved at bytte på tværs af museer. Et af museerne lægger vægt på, at museet finder stor værdi i at benytte sig af genbrugspuljer og ved at samarbejde med andre museer.

## 3. Flere af museerne indtænker transport i arbejdet med grøn omstilling

Når det kommer til udstillinger nævner flere af museerne, at de udstillinger, som leveres til museet, oftest kommer fra lokalområdet. I forlængelse heraf fortæller flere af museerne, at de stiller krav til deres leverandører, og at de ønsker, at leverandørerne nedbringer CO2-forbruget af transporten. Desuden nævner nogle af museerne, at de primært benytter sig af egne udstillinger, således, at de sparer på transport. Museerne fortæller dog, at det primært skyldes, at de ønsker at spare penge, snarere end det handler om velvilje til at arbejde med grøn omstilling.

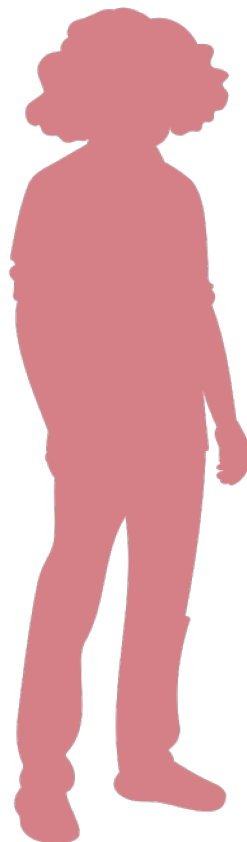
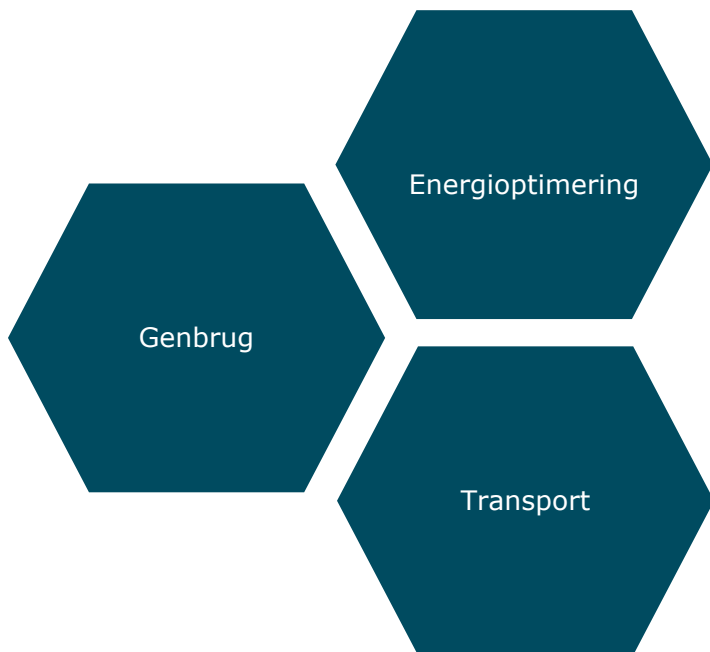
## 4. Flere af museerne arbejder mod at blive Green Attractions

På tværs af interviewene kommer det til udtryk, at flere af museerne arbejder mod at blive Green Attractions. Flere af museerne indtænker derfor de kriterier, der skal til for at blive en Green Attraction, i deres arbejde. Derudover er enkelte af museerne allerede certificerede Green Attractions.

**Baselinemålingen viser**, at museerne på nuværende tidspunkt arbejder med grøn omstilling på forskellige områder. Af de nuværende tiltag, som flest museer nævner, er energioptimering i form af bl.a. sparepærer, genbrug af udstillinger og materialer samt transport af værker og udstillingsmaterialer. Desuden arbejder flere af museerne mod at blive Green Attractions.

# Museernes nuværende arbejde med grøn omstilling

Områder som museerne på nuværende tidspunkt arbejder med grøn omstilling indenfor\*:



*"Vi genbruger materialerne fra vores udstillinger og laver fleksible udstillingsmaterialer, som man kan gentænke hver gang, man skal lave en ny udstilling. Vi genbruger hele vores udstillingsmateriale og vi er langt, men vil gerne arbejde endnu mere målrettet."*  
- Museumsdirektør

*"Vi skiftede f.eks. lyskilder og stort set alle huse er lukket ned om vinteren. Det vi bruger energi på er lys og café, men kun, når vi er åbne. Vi gør det af natur og fornuft."*  
- Museumsdirektør

*"Vi låner jo ikke ret mange genstande ind, så vi har ikke så stort et aftryk ift. at transportere ting. Vi udstiller nærmest udelukkende vores egen samling, og, som sagt, så prøver vi at genbruge de steder, vi kan. Jeg vil gerne indrømme, at det ikke har så meget med det grønne at gøre, men mere med pengepungen." - Museumsdirektør*

\* Ovenstående er de områder, som flest museer nævner tiltag inden for til spørgsmålet: "Hvilke tiltag har I igangsat på museet i dag i forhold til grøn omstilling?".



# Museernes forudsætninger for at arbejde med grøn omstilling

## Størstedelen af museerne oplever, at medarbejderne har en velvilje til at arbejde med grøn omstilling

I spørgeskemaundersøgelsen angiver 80 pct. af museumslederne, at der i høj grad eller meget høj grad er en velvilje til at arbejde med grøn omstilling blandt medarbejderne på museet.

På tværs af interviewene fortæller museumslederne ligeledes, at medarbejderne har en interesse for grøn omstilling og gerne vil inkorporere grøn omstilling i deres arbejdsgange. Ingen af de interviewede museumsledere oplever således manglende velvilje blandt medarbejderne, som en barriere for arbejdet med grøn omstilling. I forlængelse heraf fortæller en af lederne, at alle medarbejderne på museet er inkluderet i arbejdet med grøn omstilling, og betegner herunder arbejdet med grøn omstilling som et "fælles ansvar".

## Museerne mangler kompetencer til at arbejde med grøn omstilling

På baggrund af museernes egen vurdering af deres kompetencer til at arbejde med grøn omstilling oplever en mindre andel på 25 pct., at de i meget høj grad eller i høj grad har de nødvendige kompetencer til at arbejde med grøn omstilling på museet. 44 pct. af museerne oplever, at de i nogen grad har de nødvendige kompetencer til at arbejde med grøn omstilling på museet, mens 29 pct. oplever, at de i mindre grad eller slet ikke har de nødvendige kompetencer. Manglende kompetencer er således en ud af flere barrierer for at arbejde med grøn omstilling på museerne.

## Museerne mangler investeringskraft til at arbejde med grøn omstilling

74 pct. af de adspurgte museer oplever i mindre grad eller slet ikke, at de har den nødvendige investeringskraft til at arbejde med grøn omstilling. Dette tal tyder på, at der blandt museerne er en økonomisk barriere for arbejdet med grøn omstilling.

Stort set alle de interviewede museer oplever i forlængelse heraf, at de har brug for flere økonomiske ressourcer for at arbejde mere med grøn omstilling.

**Baselinemålingen viser**, at museerne oplever en velvilje blandt medarbejderne til at arbejde med grøn omstilling. Baselinemålingen viser dog også, at mangel på nødvendige kompetencer til at arbejde med grøn omstilling samt mangel på investeringskraft er barrierer for, at museerne i højere grad kan arbejde med grøn omstilling.

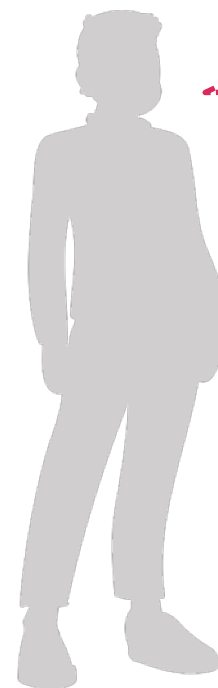
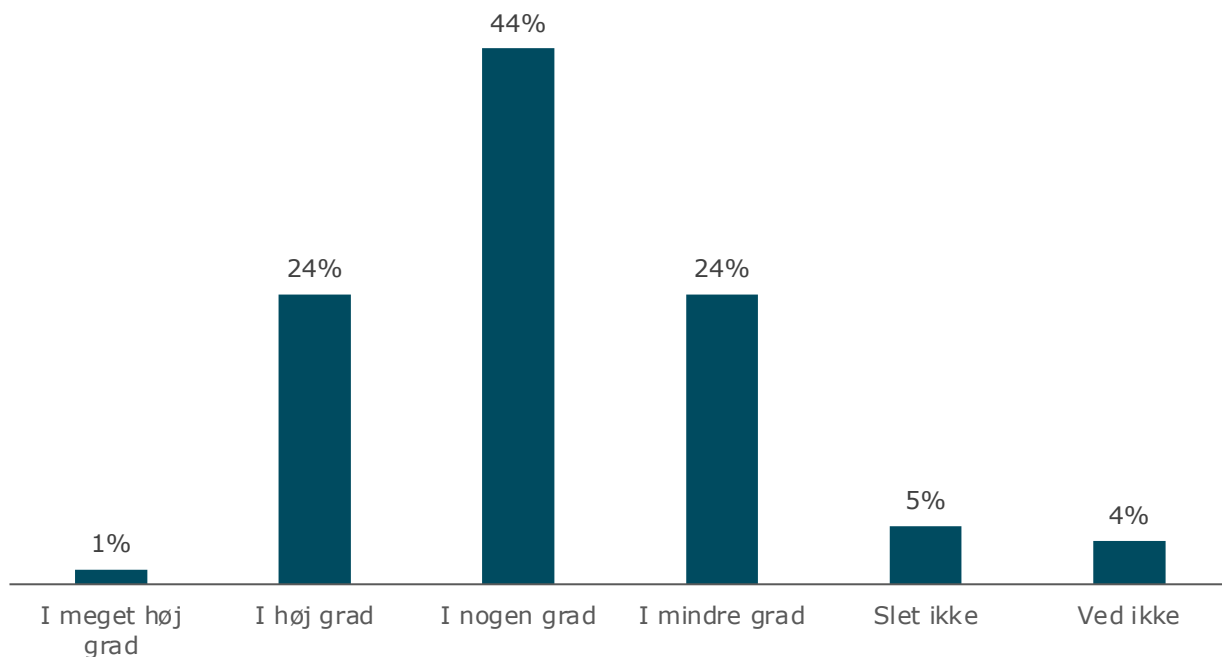
# Museernes forudsætninger for at arbejde med grøn omstilling

**80%** oplever i meget høj grad eller i høj grad, at der er en velvilje til at arbejde med grøn omstilling blandt medarbejderne på museet.

**74%** oplever i mindre grad eller slet ikke, at de har den nødvendige investeringskraft til at arbejde med grøn omstilling på museet (f.eks. til investering i solceller, udskiftning af lys mm.).

I hvor høj grad mener du, at I har de nødvendige kompetencer til at arbejde med grøn omstilling på museet?

Antal respondenter: 85



"Den første barriere handler om investeringsmidler. Hvorvidt vi har penge til at investere og midler til at rykke på noget stort? Det er nok den største barriere." – Museumsdirektør

"Der er en stor velvilje blandt medarbejderne til at arbejde med grøn omstilling, og vi vil have, at grøn omstilling er et fælles ansvar på museet. Det skal ikke bare være én person, der holder øje med, om vi køber det rigtige produkt f.eks. Det skal vi have et fælles ansvar om. Så nu arbejder vi med, hvordan vi kan sikre en fremdrift uden, vi skal lave ansættelser, der skal have blik for det." – Museumsdirektør

# Museernes nuværende prioriteringer i forhold til grøn omstilling

## Museerne prioriterer at arbejde med grøn omstilling på bygningsområdet

Langt størstedelen af museerne angiver bygningsområdet som det område, hvor de i højeste grad prioriterer at arbejde med grøn omstilling. Området museumsdriften er også angivet som prioriteret i højere grad og dernæst udstillingerne. Det område, som museerne i mindste grad prioriterer at arbejde med grøn omstilling af, er bevaringen.

## Museerne mangler viden om, hvordan de skal prioritere deres indsatser i forhold til grøn omstilling

Selvom museerne ønsker og prioriterer at arbejde med grøn omstilling af førnævnte områder, er det blot 22 pct. af museerne, der i meget høj grad eller i høj grad ved, hvordan de skal prioritere deres indsatser i forhold til grøn omstilling. 29 pct. af museerne ved i mindre grad eller slet ikke, hvordan de skal prioritere museets indsatser og 47 pct. ved det i nogen grad.

I de kvalitative interviews fortæller museerne, at de mangler viden om, hvad der gør den største forskel i forhold til grøn omstilling. Herunder fortæller museerne, at de gerne vil rykke på noget stort, men at de ikke ved, hvad de skal prioritere at investere i. Arbejdet med grøn omstilling er derfor på nuværende tidspunkt afhængigt af museernes egen forståelse af, hvad man kan gøre af gode tiltag.

## Museerne efterspørger vidensdeling om, hvordan museer kan prioritere deres indsatser i forhold til grøn omstilling

Flere af de interviewede museer efterspørger vidensdeling med andre museer om, hvordan de prioriterer deres indsatser i forhold til grøn omstilling. Museerne ønsker således inspiration til, hvordan grøn omstilling af forskellige områder kan prioriteres.

Dette hænger sammen med, at arbejdet med grøn omstilling kan føles abstrakt for museerne. Inspiration og vidensdeling med andre museer ville derfor bidrage til en konkretisering af, hvordan arbejdet med grøn omstilling kan foregå. Samtidig oplever museerne investeringskraft som en barriere for arbejdet med grøn omstilling, hvorfor de gerne vil prioritere deres indsatser rigtigt.

Særligt museer med en større indtjening ved, hvordan de skal prioritere deres indsatser i forhold til grøn omstilling. En forklaring på dette kan være, at flere investeringsmidler i højere grad gør museerne i stand til at arbejde med flere indsatser ad gangen. Dermed har prioritering af indsatser ift. grøn omstilling en mere underordnet rolle.

**Baselinemålingen viser**, at bygningsområdet er det område, som flest af museerne prioriterer at arbejde med grøn omstilling af. Baselinemålingen viser dog også, at museerne mangler viden om, hvordan de skal prioritere deres indsatser ift. grøn omstilling. Desuden udviser museerne interesse for vidensdeling om, hvordan museer kan prioritere deres indsatser i forhold til grøn omstilling.

# Museernes nuværende prioriteringer i forhold til grøn omstilling

**22%** ved i høj eller meget høj grad, hvordan de skal prioritere museets indsatser i forhold til grøn omstilling.

**47%** ved i nogen grad, hvordan de skal prioritere museets indsatser i forhold til grøn omstilling.

**29%** ved i mindre grad eller slet ikke, hvordan de skal prioritere museets indsatser i forhold til grøn omstilling.

I hvor høj grad prioriterer I at arbejde med grøn omstilling af følgende områder på museet? (Rangeret efter prioritet)\*

Antal respondenter: 85



**1. Bygninger**



**2. Drift**

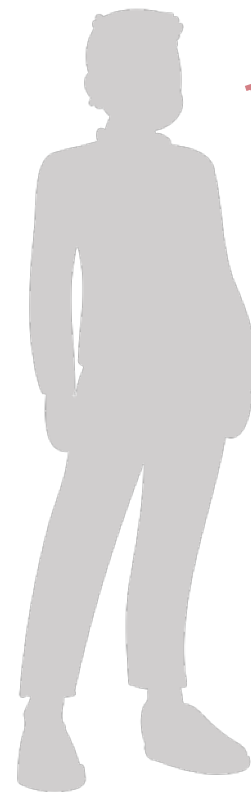


**3. Udstillinger**



**4. Bevaring**

\*Ovenfor ses den rækkefølge, som flest museer har prioriteret områderne i.



*"En barriere er at prioritere, hvor meget man skal ligge af til grøn omstilling. Det er først, når man sammenligner med andre museer, man kan prioritere og vurdere, om man bør være bedre."  
- Museumsdirektør*

*"Vi mangler viden om, hvad der gør den største forskel. Vi kan skrue på små ting, men batter det noget, og hvad skal vi satse på? Vores forretningsmodel er ikke en, som giver et stort overskud. Grøn omstilling hænger ikke så meget sammen med, hvad det koster at drive et museum. Så det handler om også at kunne genere noget økonomi til at investere i grøn omstilling."  
- Museumsdirektør*

# Museernes nuværende deltagelse i kurser om grøn omstilling

## 33 pct. af museerne tilbyder ikke medarbejderne kurser inden for grøn omstilling

66 pct. af museerne tilbyder i mindre grad eller slet ikke kurser og/eller efteruddannelse inden for grøn omstilling til deres medarbejdere. 20 pct. af museerne tilbyder i nogen grader kurser i grøn omstilling.

Kurserne og/eller efteruddannelserne tilbydes i høj grad eller meget høj grad hos 13 pct. af museerne. Hos disse 13 pct. af museerne, er det dog kun 29 pct. af medarbejderne, som har deltaget i et kursus vedrørende grøn omstilling.

Dette tyder på, at der, på trods af ønske om øget viden inden for grøn omstilling på tværs af museerne, er en mindre tilbøjelighed til både at tilbyde og deltage i kurser og/eller efteruddannelser inden for grøn omstilling.

Det er især hos de større museer, hvor medarbejderne har deltaget i kurser og/eller efteruddannelser inden for grøn omstilling. Heraf tilbyder 50 pct. af museerne med en indtjening på 50 mio. kr. eller mere kurser/efteruddannelser.

## Transporttid gør museerne mindre tilbøjelige til at deltage i kurser inden for grøn omstilling

Flere af de interviewede museer lægger vægt på, at lang transporttid har indflydelse på, at museet i mindre grad deltager i kurser og efteruddannelse.

Derudover lægger de mindre museer vægt på, at de grundet et lavere antal ansatte i mindre grad har mulighed for at deltage i kurser og efteruddannelse.

Museerne fortæller i forlængelse heraf, at onlinekurser ville komme dem til gavn. Samtidig lægger de vægt på, at onlinekurser ville bidrage til mindre CO2-udledning ved, at museerne ville undgå transport til og fra kurserne.

## Museerne ønsker specifikke kurser om grøn omstilling af bestemte arbejdsområder

I interviewene fortæller flere af museerne, at de ønsker, at kurserne om grøn omstilling skal omhandle grøn omstilling af specifikke arbejdsområder fremfor grøn omstilling generelt. Det er væsentligt for museerne, at kursernes indhold let kan oversættes til deres arbejdsområde og museum.

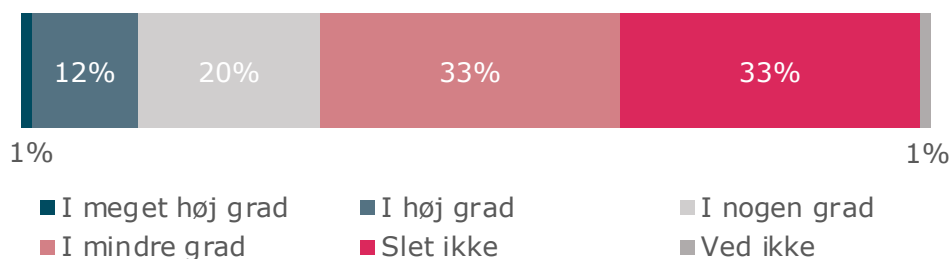
Særligt de mindre museer lægger vægt på, at de til netværksmøder og kurser kan opleve, at emnerne er ukonkrete og svære at overføre til deres arbejde. Det er derfor særligt vigtigt for dem, at kurserne om grøn omstilling bliver konkrete og let overførbare til deres arbejde.

**Baselinemålingen viser**, at en lille andel af museerne tilbyder og deltager i kurser og/eller efteruddannelser inden for grøn omstilling, og det er især de større museer, som deltager. Museerne udtrykker desuden et ønske om onlinekurser, samt at kurserne skal omhandle grøn omstilling af specifikke arbejdsområder.

# Museernes nuværende deltagelse i kurser om grøn omstilling

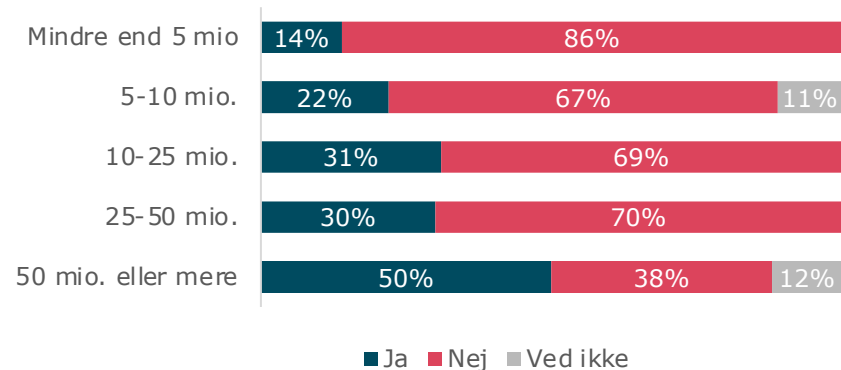
I hvor høj grad tilbyder museet i dag medarbejderne at deltage i kurser/efteruddannelse inden for grøn omstilling?

Antal respondenter: 85



Har I medarbejdere, som har deltaget i kurser/efteruddannelse inden for grøn omstilling tidligere? (Fordelt på museumsstørrelse)

Antal respondenter: 48

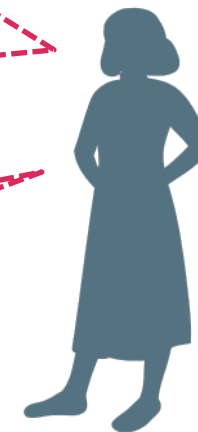


**29%** af museerne, der tilbyder medarbejdere at deltage i kurser inden for grøn omstilling, har medarbejdere, der har deltaget i kurser om grøn omstilling.

*"Jeg tænker, at hvis ODM f.eks. inviterer til kurser, hvor ledere kunne deltage, så er det kurser, der foregår på Teams, for her er der mulighed for at mødes, uden vi bruger en masse CO2 på at rejse." - Museumsdirektør*

*"ODM kunne evt. tænke over distance. Det er svært at tage langt væk. Så skal det virkelig være interessant, hvis vi skal kunne lokkes. Vi har heller ikke meget tid, fordi vi er få, der arbejder på museet." - Museumsdirektør*

*"Kurser er ikke umiddelbart noget, vi er interesserede i. Vi har for mange andre ting, vi skal. Så skal det være meget konkret og være ift. lavthængende frugter, som vi ikke har høstet endnu. For vi er meget små, og det bliver ofte løftet enormt højt op, og de kan gøre meget mere på større museer. Jeg oplever tit i de der kurser/netværk, at vi kan have svært ved at udnytte tingene, medmindre at det er meget konkrete tiltag." - Museumsdirektør*



# Organiseringen af det ledelsesmæssige arbejde

## Museerne indtænker i nogen grad grøn omstilling i ledelsen af museet

42 pct. af museerne mener, at det i nogen grad lykkes dem at tænke grøn omstilling ind i ledelsen af museet. 27 pct. mener, at det i meget høj grad eller i høj grad lykkes dem, mens 27 pct. mener, at det i mindre grad eller slet ikke lykkes dem.

I forlængelse heraf er 37 pct. af museerne helt eller overvejende enige i, at der er nedsat en arbejdsgruppe eller udvalgt en klima/miljøansvarlig på museet. Særligt gælder dette for de store museer, hvor 58 pct. af museerne med en omsætning på 50 mio. kr. eller mere har nedsat en arbejdsgruppe eller udvalgt en klima/miljøansvarlig. Omvendt er 56 pct. af museerne med en omsætning på under 5 mio. kr. overvejende eller helt uenige i, at de har nedsat en arbejdsgruppe eller udvalgt en klima/miljøansvarlig på museet. De interviewede museumsdirektører fra de mindre museer fortæller, at de ikke har lønkroner nok til at nedsætte en arbejdsgruppe.

## Især store museer har udarbejdet en strategi for arbejdet med grøn omstilling

25 pct. af museerne er helt eller overvejende enige i, at de har udarbejdet en strategi for arbejdet med grøn omstilling. Særligt er det de store museer, der udarbejder strategier for arbejdet med grøn omstilling. Herunder er 46 pct. af museerne med den største omsætning (50 mio. kr. eller mere) helt eller overvejende enige i, at museet har udarbejdet en strategi for arbejdet med grøn omstilling på museet.

Omvendt er 63 pct. af museerne med den mindste omsætning (mindre end 5 mio. kr.) overvejende eller helt uenige i, at museet har udarbejdet en strategi for arbejdet med grøn omstilling.

I interviewene fortæller de museer, der har udarbejdet en strategi for arbejdet med grøn omstilling, at de fokuserer på at planlægge deres strategier i god tid, og at den oplagte måde at komme i mål er at være forsigtige, langsigtede og skabe økonomisk overblik. En af de interviewede beskriver hertil, at arbejdet med at udarbejde en strategi for grøn omstilling er en "kæmpe opgave".

På tværs af de mindre museer, som ikke har udarbejdet en strategi for arbejdet med grøn omstilling, beskriver museerne, at det særligt skyldes manglende redskaber og personale. De interviewede museer lægger vægt på, at de har et begrænset antal medarbejdere, og derfor ikke nok tid til at udarbejde en strategi. De mindre museer oplever desuden, at arbejdet med grøn omstilling er et større arbejde, som både kræver, at medarbejdere og bestyrelse inddrages for at sikre, at det samlede museum kan stå inde strategien.

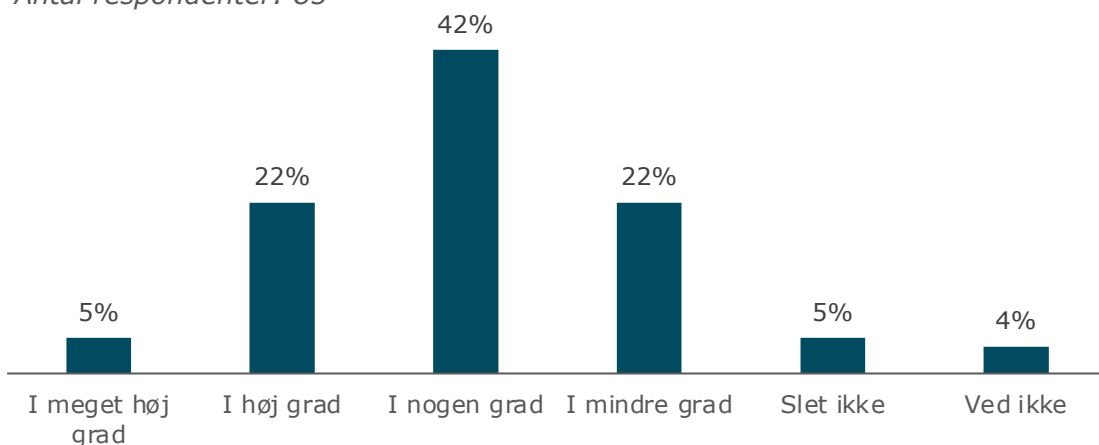
Desuden er det museer med gamle bygninger og bygninger, der er ejet af kommunen, som især oplever at være begrænsede i at udarbejde en strategi for grøn omstilling af museet.

**Baselinemålingen viser**, at det især er store museer, der udarbejder strategier og laver konkrete mål for arbejdet med grøn omstilling. Omvendt oplever de mindre museer, at et mindre antal ansatte samt økonomi begrænser dem i at nedsætte arbejdsgrupper samt udarbejde en strategi for arbejdet med grøn omstilling.

# Organiseringen af de ledelsesmæssige arbejde

I hvor høj grad mener du, at I lykkes med at indtænke grøn omstilling i ledelsen af museet?

Antal respondenter: 85



*"Vi har ikke nedsat en arbejdsgruppe endnu, det har vi ikke økonomi til. Det koster lønkroner, og dem har vi ikke." – Museumsdirektør*

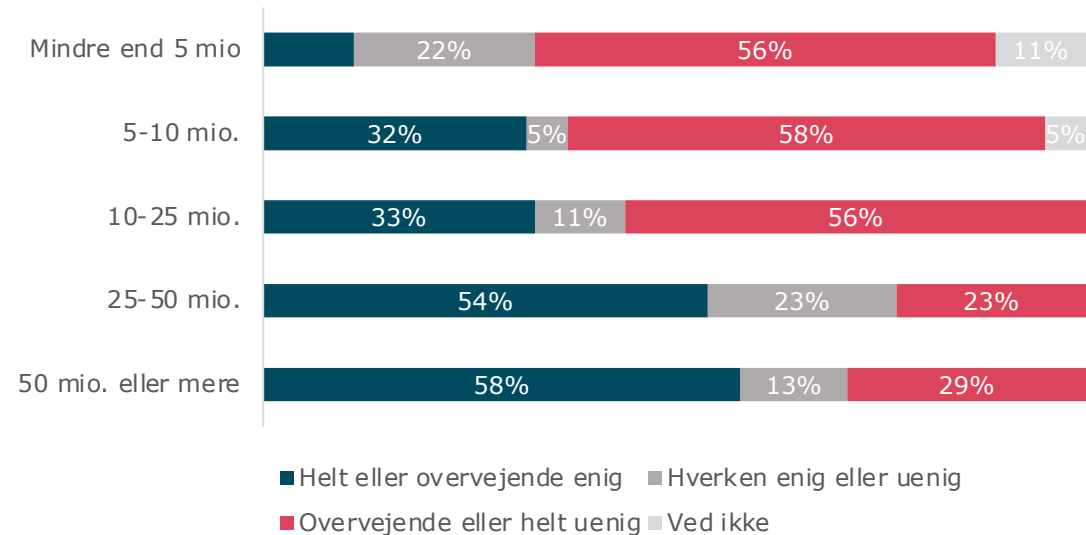
*"Grøn omstilling kræver, at man har en miljøledelse, så det har vi uddelegeret. Men hvor meget tyngde har det? Hvor hurtigt skal man nå i mål?" – Museumsdirektør*



**37%** af museerne har nedsat en arbejdsgruppe eller udvalgt en klima/miljøansvarlig på museet, som har til ansvar at arbejde med den grønne omstilling.

Hvor enig eller uenig er du i følgende udsagn: - Der er nedsat en arbejdsgruppe eller udvalgt en klima/miljøansvarlig på museet, som har til ansvar at arbejde med den grønne omstilling (fordelt på museumsstørrelse)

Antal respondenter: 85



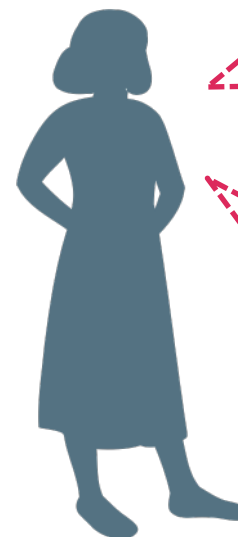
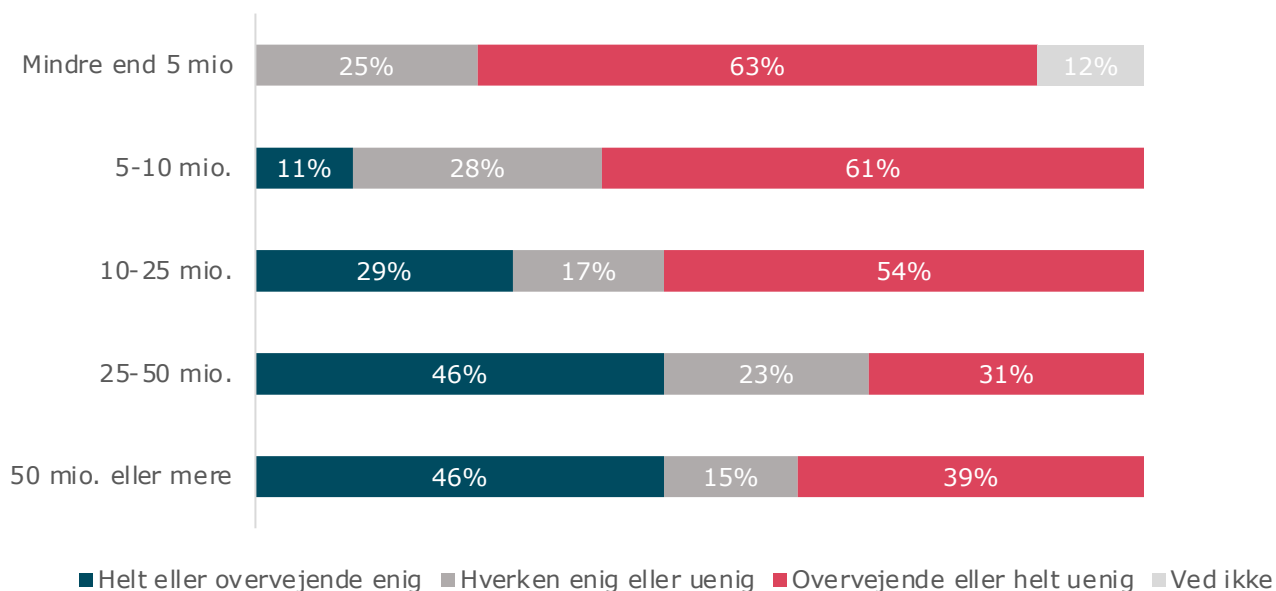


# Organiseringen af de ledelsesmæssige arbejde

**25%** af museerne har udarbejdet en strategi for arbejdet med grøn omstilling.

Hvor enig eller uenig er du i følgende udsagn: - Vi har udarbejdet en strategi for arbejdet med grøn omstilling på museet (fordelt på museumsstørrelse)

Antal respondenter: 85



"Vi har ikke nogen strategi, og det står ikke lige først for os at udarbejde en, fordi der er et andet at fokusere på, og vi har en fornemmelse af, at der ikke er så meget at hente. Vi har gamle bygninger, og der er grænser for, hvad man kan gøre. Jeg tror, at vi har gjort, det vi kan. Det er nok mere, hvis man skal bygge nyt, og hvis vi skulle det, så vil vi selvfølgelig tænke over det."

- Museumsdirektør

"Vi laver langsigtede strategier. Hellere være forsigtige og langsigtede og forsøge at komme i mål. Det er ikke et sprint, det er et maraton. Vi laver handling og laver evaluering. Hvad koster grøn omstilling? Hvilke udgifter er der forbundet med det? Det er det her med planlægning, at vi tager højde for økonomien inden."

- Museumsdirektør

# Brug af data og mål på klima- og miljøbelastning

## En mindre overvægt af museerne følger op på de klima- og miljøtiltag, de har igangsat

41 pct. af museerne er helt eller overvejende enige i, at de i høj grad følger op på de klima- og miljøtiltag, de har igangsat. 30 pct. af museerne er overvejende uenige eller helt uenige i dette, mens 24 pct. er hverken enige eller uenige.

I forlængelse heraf benytter 5 pct. af museerne sig af en CO2-beregner til at udregne museets samlede CO2-udledning. Herunder er det halvdelen af de museer, der benytter CO2-beregner, som laver konkrete mål for CO2-udledningen på museet.

40 pct. af museerne indsamler andre typer af data på klima- og miljøbelastning i form af f.eks. energiforbrug, madspild, udnyttelse af kapacitet, flyrejser med mere.

## Især de store museer laver konkrete mål for arbejdet med grøn omstilling

14 pct. af museerne laver konkrete mål for arbejdet med grøn omstilling. Det er især de store museer med en omsætning på 50 mio. kr. eller mere (31 pct. af dem), som er helt eller overvejende enige i, at museet har lavet konkrete mål for arbejdet med grøn omstilling.

Omvendt er ingen af de mindste museer med en omsætning på 5-10 mio. kr. overvejende eller helt enige i, at museet har lavet konkrete mål for arbejdet med grøn omstilling.

De interviewede museer, som gør brug af CO2-beregning, fortæller, at de anvender CO2-beregning til at lave analyser på deres nuværende og tidligere forbrug. Eksempelvis fortæller et museum, der særligt har fokus på deres udstillingers CO2-forbrug, at de er interesserede i at indhente fakta og konkrete målinger på deres udstillinger i stedet for "bare at tro". Derfor finder museet det betydningsfuldt at anvende CO2-beregning til deres udstillinger.

De museer, der gør brug af CO2-beregning fortæller, at det er et tungt, tidskrævende og komplekst arbejde, der i længden gør de ansatte trætte.

De museer, der endnu ikke anvender CO2-beregning, fortæller, at de gerne vil investere tid og ressourcer i CO2-beregning, såfremt det forventes af gæsterne. Endelig fortæller nogle af museerne, at de oplever CO2-beregning som for omkostningstungt i forhold til, hvor stor en værdi, det vil tilføre.

På tværs af interviewene kommer det desuden til udtryk, at museerne generelt mangler viden om, hvad en CO2-beregner er, og hvordan museerne kan anvende en.

**Baselinemålingen viser**, at museerne generelt mener, at de følger op på de klima- og miljøtiltag, de har igangsat. Museerne indsamler bl.a. data om madspild og energiforbrug. Det er dog de færreste museer, der laver konkrete mål for arbejdet med grøn omstilling, samt anvender en CO2-beregner.

# Brug af data og mål på klima- og miljøbelastning

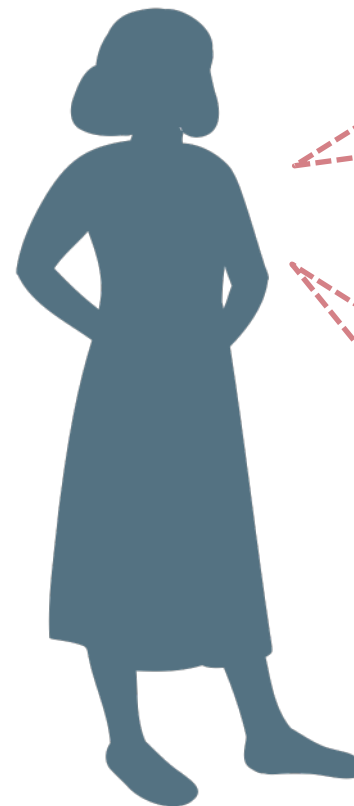
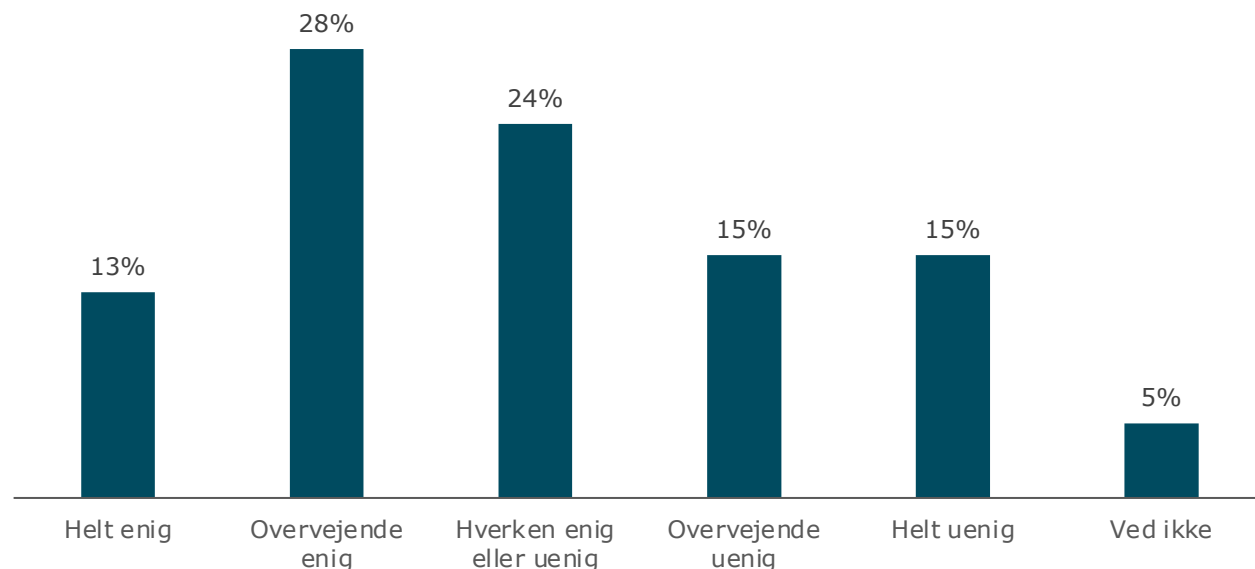
**40%** af museerne indsamler andre typer af data på klima- og miljøbelastning i form af f.eks. energiforbrug, madspild, udnyttelse af kapacitet (m<sup>2</sup>), kørte km, flyrejser osv.

**5%** af museerne benytter en CO<sub>2</sub>-beregner til at udregne museets samlede CO<sub>2</sub>-udledning.

**2/4** af museerne, der benytter en CO<sub>2</sub>-beregner, laver konkrete mål for udledningen på baggrund af CO<sub>2</sub>-beregneren.

Hvor enig eller uenig er du i følgende udsagn: Vi følger i høj grad op på de klima- og miljøtiltag, som vi har igangsat.

Antal respondenter: 85



*"Vi bruger CO<sub>2</sub>-beregning og kigger ind på, hvordan de forskellige udstillinger er ift. hinanden. Vi måler og får fakta i stedet for bare at tro. Vi vil have valide data, som vi kan regne med."  
- Museumsdirektør*

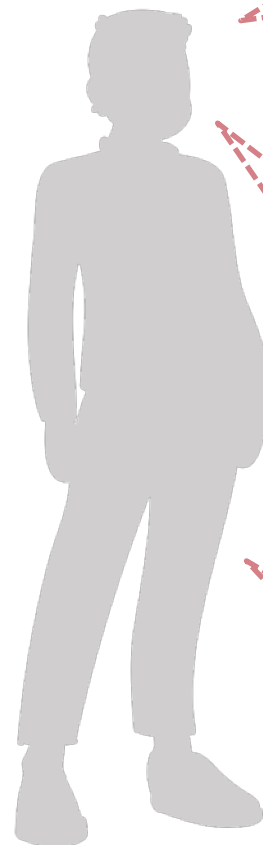
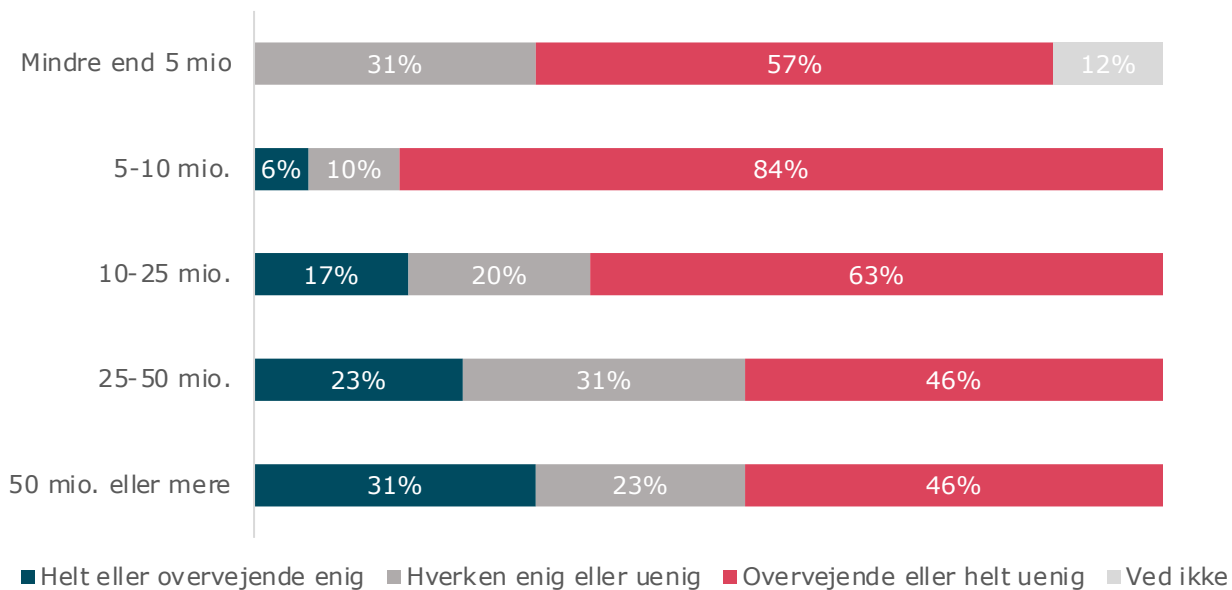
*"Det er ikke særligt gennemførte målinger. Måling gør alle trætte. Det bliver en endeløs vandring i problemstillinger. På mange tidspunkter skal man opgive nøgletal og energimåling på husene. Ingen er ret gode til det på museumsområdet. Det kan også være, at det er os, der ikke har nok viden om det."  
- Museumsdirektør*

# Brug af data og mål på klima- og miljøbelastning

**14%** af museerne har lavet konkrete mål for arbejdet med grøn omstilling, fx for at nedbringe museets CO2-forbrug.

Hvor enig eller uenig er du i følgende udsagn: - Vi har lavet konkrete mål for arbejdet med grøn omstilling f.eks. for at nedbringe museets CO2-forbrug.

Antal respondenter: 85



"Det er vigtigt, at ting vi skal gøre, giver mening. Fx CO2-beregneren. Hvor tilføjer den os værdi? Alt vi laver skal tilføje os værdi ift. vores gæster. Vi er nysgerrige på kundernes oplevelser og tanker."  
- Museumsdirektør

"Det har ikke stået øverst på listen. Hvem fanden er det tal interessant for? Hvis det var så vigtigt, tænker jeg, det ville komme for lang tid siden. Det med CO2-beregning er noget, der er kommet oppefra, som nogen har sagt. Det er derfor svært at se formålet. Så der ligger et pædagogisk ansvar. Der er ikke en begrundelse for, at vi skal gøre det."  
- Museumsdirektør

"Vi overvejer at måle på CO2-niveau. Vores projekt er at få nogle målere, men udfordringen er, at det ville kræve 100-150 tusind kr., som vil sige, om der f.eks. bare er ok frisk luft."  
- Museumsdirektør

# Barrierer for det ledelsesmæssige, strategiske arbejde

## Økonomi og tid er de største udfordringer i forhold til grøn omstilling i det ledelsesmæssige, strategiske arbejde

Når det kommer til museernes strategiske og ledelsesmæssige arbejde med grøn omstilling, mener 74 pct. af museerne, at økonomi i høj grad eller i meget høj grad er en udfordring. Som tidligere beskrevet, fremgår det ligeledes på tværs af de interviewede museer, at økonomi er en barriere i forhold til at arbejde med grøn omstilling på museerne.

Derudover fortæller museerne, at det er vanskeligt at vurdere, hvilke arbejdsområder, som er meningsfulde at bruge ressourcer på. I forlængelse heraf fremgår det ligeledes i spørgeskemaundersøgelsen, at fokus på andre arbejdsopgaver kan være en udfordring for museernes ledelsesmæssige og strategiske arbejde med grøn omstilling.

I forlængelse af ovenstående mener 66 pct. af museerne, at tid i høj grad eller i meget høj grad er en udfordring ift. det strategiske og ledelsesmæssige arbejde med grøn omstilling. Et af museerne fortæller, at de oplever, at der skal lægges mange timer ind i arbejdet med grøn omstilling. Desuden fortæller et af de mindre museer, at der ikke er nok medarbejdere til at arbejde mere med grøn omstilling, end de allerede gør. I spørgeskemaundersøgelsen fremgår det hertil, at størrelsen på museerne er en udfordring ift. at arbejde med grøn omstilling.

Udover ovenstående fremgår det i spørgeskemaundersøgelsen, at ejerforhold i forhold til museumsbygningerne er en udfordring i forhold til at arbejde med grøn omstilling på museerne.

## Museerne mangler viden og kompetencer til at arbejde med grøn omstilling

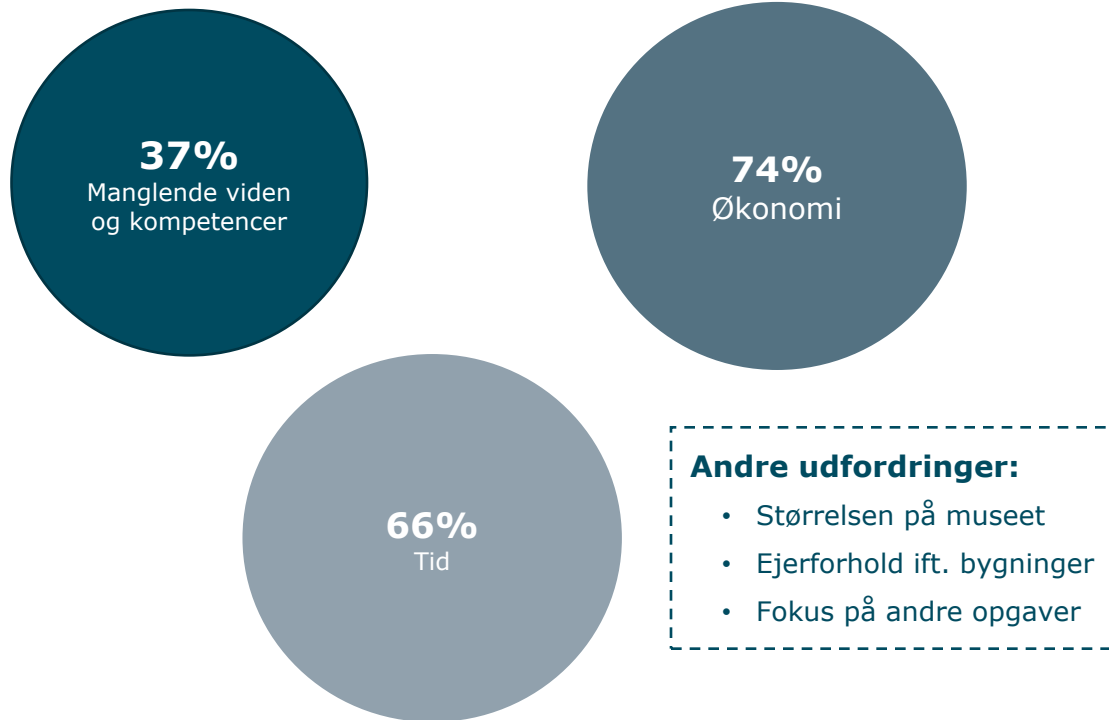
37 pct. af museerne mener, at udfordringer i forhold til det ledelsesmæssige og strategiske arbejde med grøn omstilling handler om manglende viden og kompetencer. Især de interviewede museumsdirektører fra de mindre museer fortæller, at de ikke ved meget om grøn omstilling, og hvad grøn omstilling indebærer i en museums kontekst. Blandt andet beskriver museerne begrebet "grøn omstilling" som værende en smule "fluffy".

**Baselinemålingen viser**, at de største barrierer for de fleste museers ledelsesmæssige og strategiske arbejde med grøn omstilling er økonomi og tid. Heraf er en barriere, at museerne prioriterer at fokusere på andre arbejdsopgaver. Derudover er mangel på viden og kompetencer en udfordring for museernes arbejde med grøn omstilling. Herunder fremkommer det, at museerne mangler viden om, hvad grøn omstilling betyder i en museums kontekst.

# Barrierer for det ledelsesmæssige, strategiske arbejde

I hvor høj grad er nedenstående temaer en udfordring i forhold til at arbejde med grøn omstilling?

Antal respondenter: 85



\* Procentsatserne viser hvor mange procent af museerne, der har svaret, at de i høj eller meget høj grad ser temaet som en udfordring for arbejdet med grøn omstilling.



"Der skal lægges virkelig mange timer ind. Så det er et kæmpe tungt arbejde, men på det tidspunkt vi skal have CO2-beregner, skal der så også prioriteres penge til, at folk får løn for at lave arbejdet. Hvis vi skal prioritere det, skal det også prioriteres, at der skal midler til det. Man skal heller ikke sidde at lave det for bare at lave det." – Museumsdirektør

"Det handler om ressourcer. Vi er ikke mange mennesker, så der er få, som skal lave det hele. Så er der heller ikke tid nok til det hele. Grøn omstilling kan ikke tage en for stor del af vores ressourcer." – Museumsdirektør

## Kapitel 4

# Udstillings- produktionen og bevaringen



# Grøn omstilling af udstillingsproduktionen

## Grøn omstilling indgår i nogen grad i udstillingsproduktionen

19 pct. af museerne er helt eller overvejende enige i, at grøn omstilling spiller en afgørende rolle i udvælgelsen af udstillingsgenstande. Derudover angiver 26 pct. af museerne i spørgeskemaet, at den grønne omstilling i meget høj eller i høj grad indgår i planlægningen af udstillingerne, og 34 pct. af museerne angiver, at grøn omstilling i nogen grad indgår i planlægningen af udstillingerne.

I de kvalitative interviews fremgår det også, at det langt fra er på alle museer, at grøn omstilling indgår i overvejelserne om udstillingsproduktionen. Nogle af museerne har dog en række overvejelser om, hvordan man f.eks. kan lave udstillinger, som kan benyttes af andre, antallet af udstillinger og hvordan man bedst muligt sparer på mængden af papir og pap ved produktionen af plancher osv. Museerne har således flere gode ideer til, hvordan de i højere grad kan arbejde med grøn omstilling af udstillingerne i fremtiden.

27 pct. af museerne angiver derudover i spørgeskemaet, at de i perioder med få besøgende lukker dele af udstillingerne med et betydeligt energiforbrug ned.

## Museerne har varierende fokus på at benytte grøn transport

For nogle af museerne (33 pct.) er der også et fokus på at benytte den mest miljøvenlige transport af udstillingerne. I interviewene nævner flere mindre museer, at de ikke oplever transporten af værkerne som en specielt stor udfordring, da det er begrænset, hvor mange værker de får transporteret hen til museet.

## Grøn omstilling af udstillingsproduktionen ses især ved genbrug af materialer og udstillinger

63 pct. af de adspurgte museer svarer, at de i høj grad genbruger, låner og lejer materialer til udstillingerne.

I interviewene fortæller nogle af museerne, at de har lavet genbrugs- og materialedepoter for at gøre det nemmere at genbruge materialer og udstillinger. En række mindre museer giver i forlængelse heraf udtryk for, at de gerne vil genbruge flere materialer, end de gør, men at de har udfordringer med logistikken i forhold til lagerplads til opbevaringen af materialerne. Samtidig fremgår det i interviewene, at nogle af museerne bytter materialer mellem hinanden.

**Baselinemålingen viser**, at museerne så småt er gået i gang med den grønne omstilling af udstillingsproduktionen, og at det især ses i form af genbrug af materialer og udstillinger.



# Grøn omstilling af udstillingsproduktionen

**19%** af museerne er helt eller overvejende enige i, at grøn omstilling spiller en afgørende rolle i udvælgelsen af udstillingsgenstande.

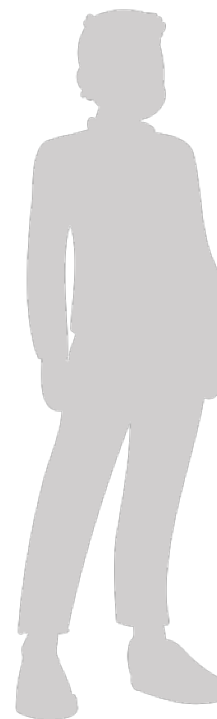
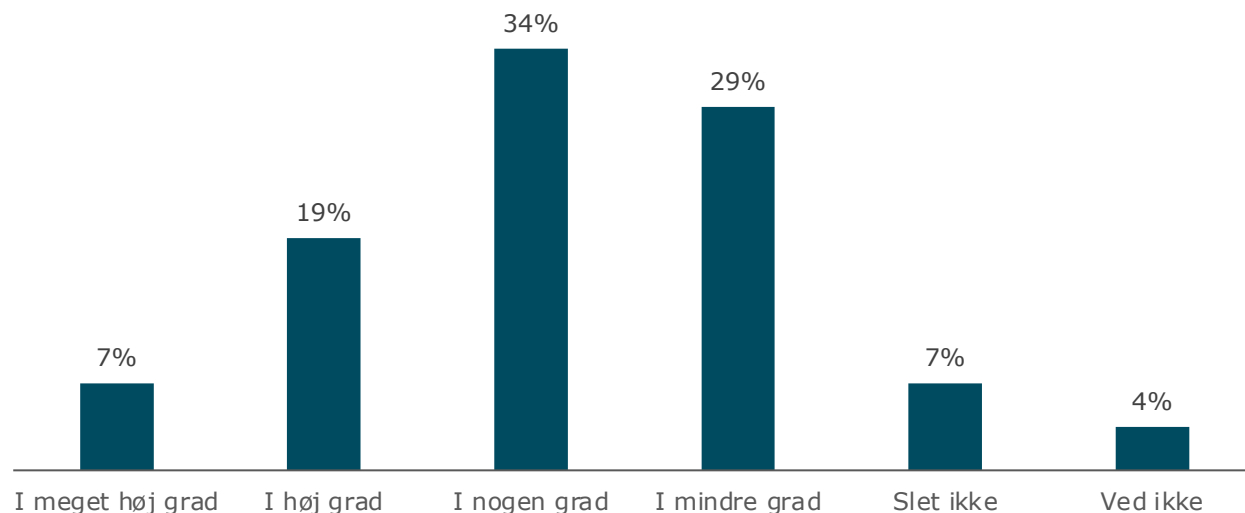
**33%** af museerne er helt eller overvejende enige i, at de har fokus på at benytte den mest miljøvenlige transport af værker eller udstillingsgenstande.

**63%** af museerne genbruger/låner/lejer i høj grad materialer til udstillinger.

**27%** af museerne lukker dele af udstillinger med et betydeligt energiforbrug i perioder med få besøgende.

I hvor høj grad oplever du, at den grønne omstilling indgår i planlægningen af udstillingerne? (F.eks. i forhold til transport af værker, materialer der anvendes i opsætningen osv.)

Antal respondenter: 85



*"De udstillinger, vi laver, er rigtig meget værker, som allerede er skabt. Men ellers er en klimasynder vores transport af vores kunstudstillinger." – Museumsdirektør*

*"Vi er bevidste omkring cirkularitet ift. udstillinger, og om at udstillinger kan gøre gavn flere steder." – Museumsdirektør*

*"Vi har lavet et materialedpot, det vil sige mere genbrug af udstillinger og materialer. Det giver stor værdi grøn omstillingsmæssigt." – Museumsdirektør*

# Barrierer for grøn omstilling af udstillingsproduktionen

## Museerne oplever især, at tid og penge er en barriere for grøn omstilling af udstillingsproduktionen

61 pct. af museerne oplever i høj eller meget høj grad økonomi som en barriere for grøn omstilling af udstillingsproduktionen. Knap halvdelen (49 pct.) af museerne angiver tid som en barriere for grøn omstilling af udstillingsproduktionen.

Disse barrierer fremhæves også af flere museer på tværs af interviewene. Med hensyn til den økonomiske barriere beskriver et museum, at museet generelt har få økonomiske ressourcer, hvorfor museet hellere vil prioritere penge til at arbejde med grøn omstilling af andre områder end udstillingsproduktionen. Når det kommer til museernes udfordring i form af manglende tid nævner museerne, at grøn omstilling af udstillingsproduktionen nedprioriteres, fordi meget af ledelseskapaciteten går til at fokusere på museets økonomi generelt.

Desuden fremgår det i spørgeskemaundersøgelsen, at mangel på samarbejde med andre museer er en udfordring i forhold til at indtænke grøn omstilling i arbejdet med udstillingerne. Det tyder på, at museerne ønsker et endnu større samarbejde med andre museer om lån og genbrug af udstillingsgenstande og materialer, end de allerede har.

## Hvert tredje museum oplever udstillingernes kvalitet som en barriere for grøn omstilling af udstillingsproduktionen

35 pct. af museerne angiver udstillingernes kvalitet som en barriere for grøn omstilling af udstillingsproduktionen.

I interviewene nævner flere af museerne, at det ofte kræver en del lys og energi at producere flotte udstillinger, samt at man gerne vil have flotte værker og aktuelle udstillinger.

I forlængelse af ovenstående angiver 21 pct. af museerne, at der er en række eksterne krav, som er en barriere for den grønne omstilling af udstillingsproduktionen. I interviewene fortæller museerne, at der især ved dyrere værker kan være høje krav om, hvordan de skal transporteres, opbevares osv.

## Hvert tredje museum mangler viden og kompetencer til at arbejde med grøn omstilling af udstillingsproduktionen

34 pct. af museerne oplever, at manglende viden og kompetencer er en barriere for arbejdet med grøn omstilling af udstillingsproduktionen.

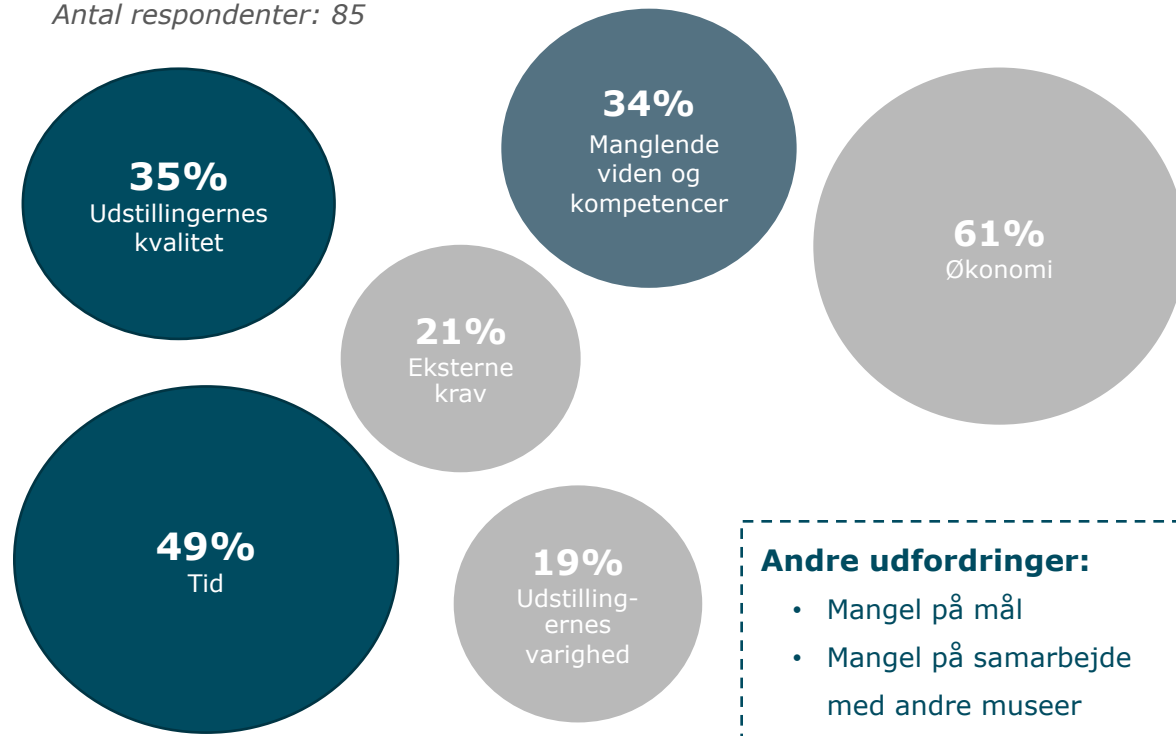
Museerne fortæller, at det især er viden om hvilke materialer, der er bæredygtige samt hvilke tiltag inden for udstillingsproduktion, der virkelig gør en forskel. Derudover nævner flere museer, at det kan være svært at navigere i, hvilke leverandørkrav man kan stille, hvilke leverandører der er bæredygtige, og hvilken betydning forskellige transportmidler har for grøn omstilling. Museerne ønsker derfor mere viden om dette.

**Baselinemålingen viser**, at museerne især oplever økonomi, tid, udstillingernes kvalitet samt mangel på viden og kompetencer som barrierer for at lykkes med grøn omstilling af udstillingsproduktionen.

# Barrierer for grøn omstilling af udstillingsproduktionen

I hvor høj grad er nedenstående temaer en udfordring i forhold til at indtænke grøn omstilling i arbejdet med udstillinger?

Antal respondenter: 85



\* Procentsatserne viser hvor mange procent af museerne, der har svaret, at de i høj eller meget høj grad ser temaet som en udfordring for arbejdet med grøn omstilling.



"Det vigtigste, når man skal i gang med det [grøn omstilling af udstillingsproduktionen, red.], er, at der er ledelsesmæssig opmærksomhed omkring det. Det er vigtigt, at man fra øverste niveau siger, at det er et prioriteret felt. Det kan medarbejderne godt lide... For medarbejderne har rigeligt at gøre."  
- Museumsdirektør

"Vi vil nedbryde barrieren ved at dreje på ting, der har et økonomisk, bæredygtigt potentiale. Vores tilgang er at omfavne forretningspotentialerne og se det som forretningsmuligheder fremfor en økonomisk byrde. Det skaber motivation og forøget værdi."  
- Museumsdirektør

# Grøn omstilling af bevaringen

## Grøn omstilling indgår i nogen grad i arbejdet med bevaring

Hvert femte museum (20 pct.) angiver i spørgeskemaundersøgelsen, at grøn omstilling i høj eller meget høj grad indgår i arbejdet med bevaringen. 35 pct. af museerne angiver, at grøn omstilling i nogen grad indgår i arbejdet med bevaring, imens 36 pct. af museerne har angivet, at det i mindre grad eller slet ikke indgår i arbejdet med bevaring.

Det fremgår også af spørgeskemaundersøgelsen, at knap halvdelen af museerne (48 pct.) arbejder aktivt for at nedbringe mængden af miljøskadelige kemikalier i forbindelse med bevaringen. Over halvdelen af museerne (56 pct.) angiver ydermere, at de tager højde for energihensyn i arbejdet med nedkøling, opvarmning og affugtning. Afslutningsvist svarer 39 pct. af museerne, at de har energivenlige magasiner til opbevaring af museernes samlinger.

Et af de interviewede museer nævner, at de efter reovering har fået et nyt kunstmagasin i kælderen grundet miljøhensyn. Herunder har museet sørget for, at kølingen er mere effektiv.

Desuden nævner flere museer, at de godt ved, at deres magasiner kan have en stor belastning for klimaet, da klimastyring med fugt, temperatur og ventilation er vigtigt for bevaringen af samlinger og værker. Et museum nævner dog, at de benytter sig af ny forskning, som viser, at det ikke er nødvendigt at have f.eks. ventilationsanlæg kørende hele tiden, men at det er nok, hvis de kører om natten.

**Baselinemålingen viser,** at museerne i nogen grad arbejder med grøn omstilling i arbejdet med bevaringen. Dette gør sig særligt gældende ift. at nedbringe mængden af miljøskadelige kemikalier og energioptimere magasinerne. Baselinemålingen viser desuden, at museerne er bevidste om, at deres magasiner belaster klimaet.

# Grøn omstilling af bevaringen

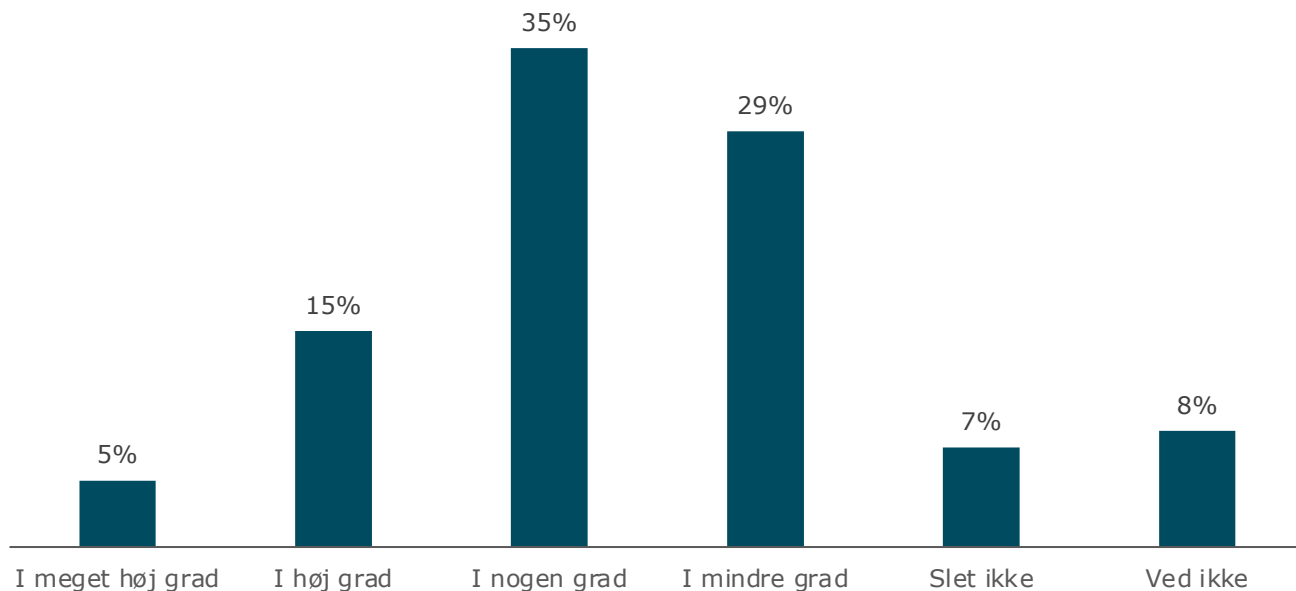
**48%** af museerne arbejder aktivt for at nedbringe mængden af miljøskadelige kemikalier i forbindelse med bevaringen.

**56%** af museerne tager højde for energihensyn i arbejdet med nedkøling, opvarmning og affugtning i forhold til bevaringen.

**39%** af museerne har energivenlige magasiner til opbevaring af deres samlinger.

I hvor høj grad oplever du, at den grønne omstilling indgår i arbejdet med bevaring? (F.eks. i forhold til brugen af kemikalier, materialevalg, klimasikring, transport osv.)

Antal respondenter: 85



"Med samlinger kunne der godt være noget med at monitorere og måle mere. Vi måler energiforbruget, men ikke detaljeret på, hvor de helt store energi-slugere er, og det kunne der måske godt sidde nogen og synes, at var spændende, men det afgørende er, om vi kan gøre noget ved det."

- Museumsdirektør

"Vi har fået lavet et nyt kunstmagasin og et nyt kælderrum efter renovering, hvilket har været en fordel ift. bevaring. Når tingene ligger i kælderen nu, er der mere effektiv køling. Bygningen ligger også ret lavt ift. grunden, så temperaturen kan holde på en mere effektiv måde. Man har også lavet jordvolde, så solen ikke skinner så meget ind. Vi lavede det af miljøhensyn." - Museumsdirektør

# Barrierer for grøn omstilling af bevaringen

## Især økonomi, logistik og fysiske rammer opleves som barrierer i museernes arbejde med grøn omstilling af bevaringen

59 pct. af museerne angiver i spørgeskemaundersøgelsen, at de ser økonomi som en barriere for deres arbejde med grøn omstilling ift. bevaring. 52 pct. af museerne ser også logistik og de fysiske rammer som en barriere for arbejdet med grøn omstilling ift. bevaring, og 34 pct. af museerne angiver bevaringshensyn som en barriere.

Spørgeskemabesvarelserne viser også, at 35 pct. af museerne ser tid som en barriere i arbejdet med grøn omstilling af bevaringen, og 26 pct. angiver manglende viden som en barriere.

De interviewede museer lægger især vægt på, at det kræver store investeringer at omlægge magasiner til mere klimavenlige løsninger. Museerne oplever derfor særligt manglende midler som en barriere for arbejdet med grøn omstilling af bevaringen.

Museerne fortæller også, at de mangler viden om, hvordan de kan optimere ventilation og klimastyring af f.eks. samlinger. Museerne ønsker således mere viden om, hvordan de kan gøre dette på den mest ressourceeffektive måde.

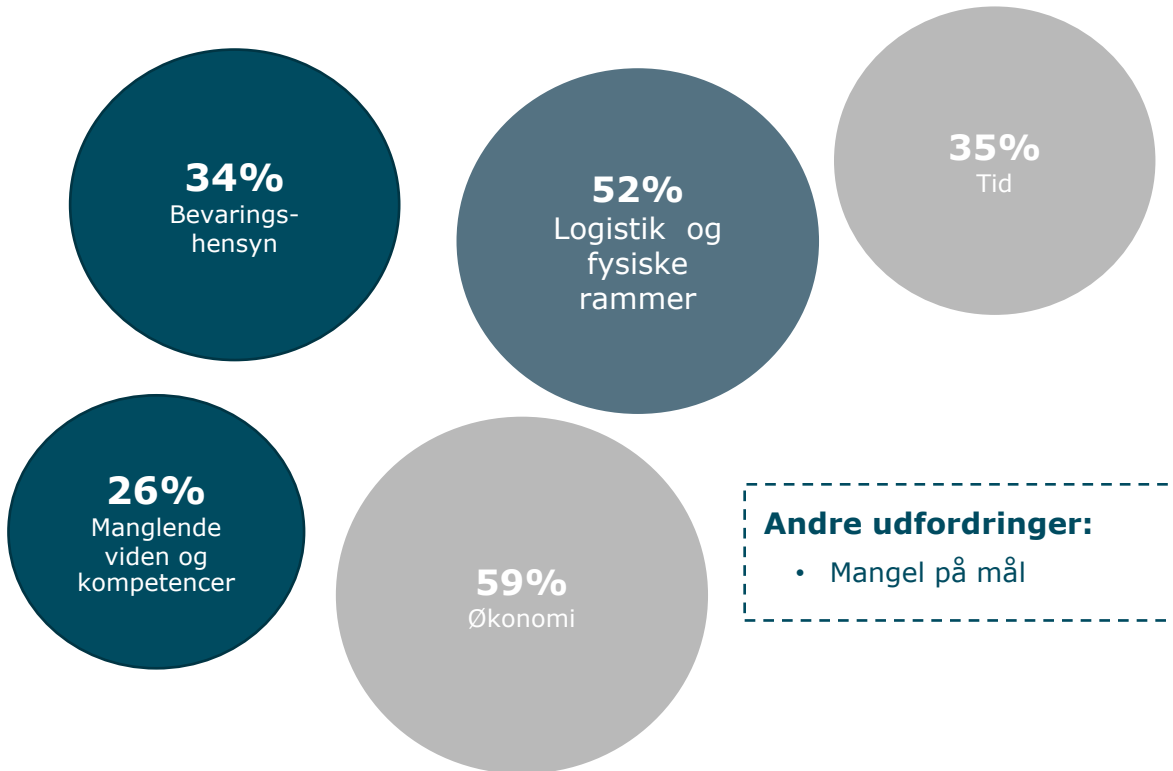
Et af museerne fortæller desuden, at de har haft problemer med skimmel efter at have skruet ned for varmen. De frygter derfor, at energioptimering af bygninger og magasiner vil gå ud over deres samlinger og værker. De ser således bevaringshensyn som en barriere for grøn omstilling.

**Baselinemålingen viser**, at museerne særligt oplever, at økonomi, logistik og fysiske rammer er en udfordring for arbejdet med grøn omstilling af bevaringen. Desuden mangler museerne viden om, hvordan de i højere grad kan arbejde med grøn omstilling af bevaringen.

# Barrierer for grøn omstilling af bevaringen

I hvor høj grad er nedenstående temaer en udfordring i forhold til at indtænke grøn omstilling i bevaringen af værker og samlinger?

Antal respondenter: 85



\* Procentsatserne viser hvor mange procent af museerne, der har svaret, at de i høj eller meget høj grad ser temaet som en udfordring for arbejdet med grøn omstilling.



"Nu har vi et magasin, og jeg ønsker mig at få en energiløsning, og det har vi slet ikke endnu. Det er store investeringer. Vi er i gang med at regne på det, men det tager nogle år for, at vi kan komme et bæredygtigt sted hen." - Museumsdirektør

"Generel viden og info til, hvad der er af energisug på et magasin. Hvis det viser sig, at man f.eks. kunne holde sig med en højere fugt kunne man spare. Det kunne være godt at blive mere skarp på, at det betyder meget for klimaet. At man har taget aktiv stilling til det. Ved hvad de nye ting, der kommer, skal indstilles efter." - Museumsdirektør

## Kapitel 5

# Bygningerne og driften





# Grøn omstilling af museumsbygningerne

## Halvdelen af museerne oplever, at de i høj grad eller meget høj grad arbejder med grøn omstilling af bygningsmassen

55 pct. af museerne oplever i meget høj grad eller i høj grad, at de arbejder med grøn omstilling af bygningsmassen herunder bl.a. vinduer, isolering og energieffektivitet. 16 pct. af museerne angiver, at de i mindre grad eller slet ikke oplever, at de arbejder med grøn omstilling i forhold til bygningsmassen.

58 pct. af museerne vedligeholder bygningerne med miljømærkede produkter, og 77 pct. reparerer eller genbruger materialer og inventar. Derudover angiver 25 pct. af museerne, at de har udarbejdet en strategi for biodiversitet i forhold til museets udearealer.

Når det kommer til grøn omstilling af bygningsmassen giver et af museerne udtryk for et ønske om guidelines til grønne mærker og certificeringer, som museet kan arbejde henimod.

## Museerne forsøger at tage størst muligt hensyn til miljø ved ændringer i indretningen, ombygninger eller større vedligeholdelsesopgaver

66 pct. af museerne er helt eller overvejende enige i, at de tager størst muligt hensyn til miljø ved ændringer i indretningen, ombygninger eller større vedligeholdelsesopgaver. Omvendt er 7 pct. af museerne helt eller overvejende uenige i dette. I forlængelse heraf har 78 pct. af museerne, som har planlagt større nybyggerier eller ombygninger, indtænkt grøn omstilling, herunder energioptimering, i planerne.

Ligeledes har 78 pct. af museerne fokus på løbende at nedbringe bygningernes energiforbrug ved investeringer i energiforbedringer på bygninger og installationer.

De interviewede museer fortæller i forlængelse heraf, at grøn omstilling, herunder energioptimering, står øverst på listen, når de renoverer og/eller laver nybyggerier. Blandt andet nævner et af museerne, at de i forbindelse med renovering af museet arbejder med energioptimering for at "leve op til de moderne krav".

**Baselinemålingen viser**, at størstedelen af museerne arbejder med grøn omstilling af bygningsmassen ved f.eks. at tage hensyn til miljø ved ændringer i indretningen, ombygninger eller vedligeholdelsesopgaver.

# Grøn omstilling af museumsbygningerne

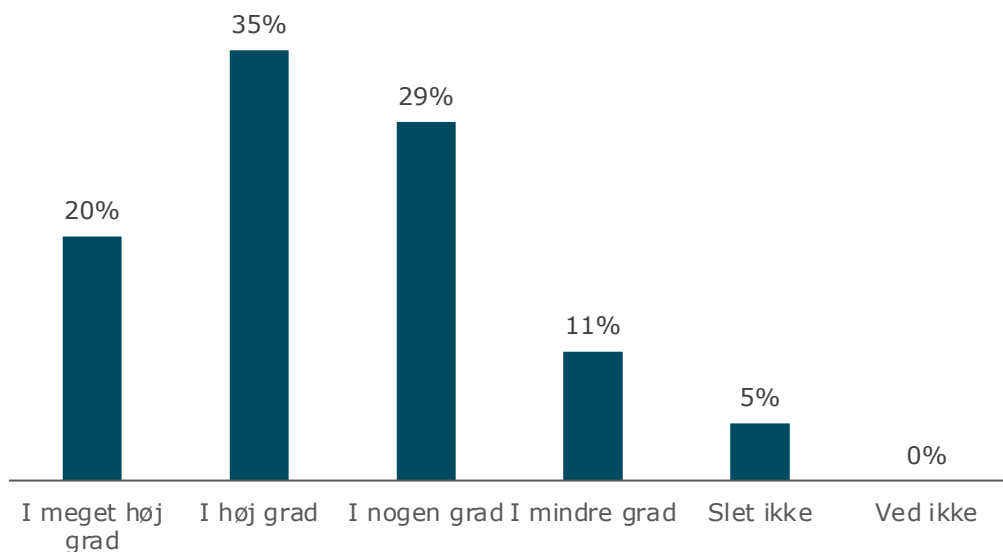
**25%** af museerne har udarbejdet en strategi for biodiversitet i forhold til deres udearealer.

**58%** af museerne vedligeholder bygningerne med miljømærkede produkter og materialer.

**77%** af museerne reparerer eller genbruger materialer og inventar.

I hvor høj grad oplever du, at I arbejder med grøn omstilling i forhold til bygningsmassen? (F.eks. vinduerne, isolering og energieffektivitet, klimastyring, konvertering fra fossil opvarmning til eks. fjernvarme eller varmepumper)

Antal respondenter: 85



*"Grøn omstilling er et af vores strategipunkter, så det ligger højt på dagsordenen. På flere parametre. Vi har lavet tiltag, som er besparende, og vi har fokus på biodiversitet."*  
- Museumsdirektør

*"Vi vil have grøn omstilling med i alt fremadrettet. I nye projekter skal det dog også give en økonomisk fordel. Vi tager en hurtig beslutning om at lave grøn omstilling og at handle, hvis det giver mening økonomisk."* - Museumsdirektør

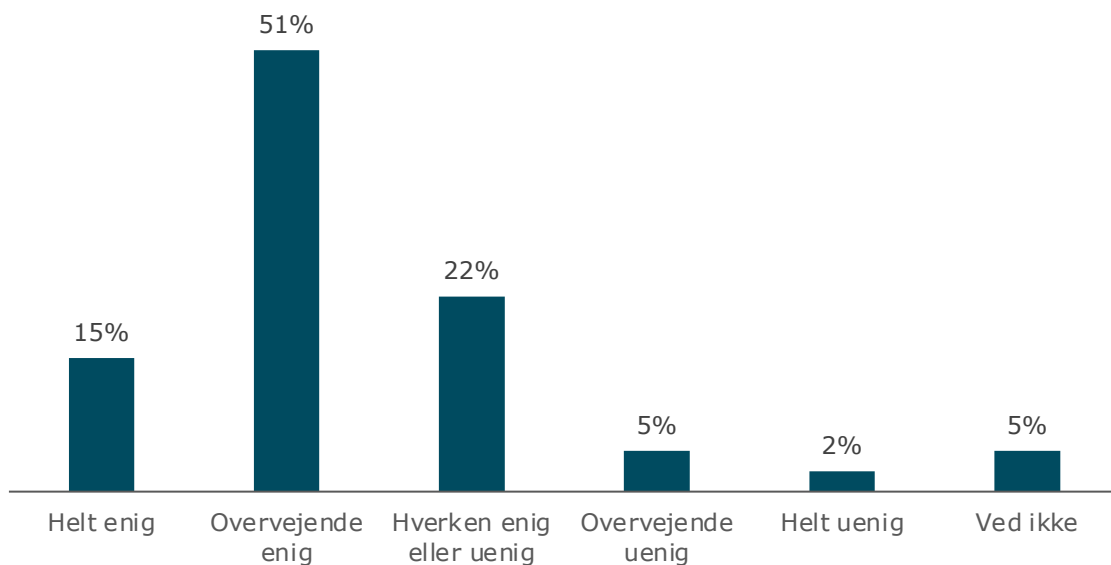
*"Der er grønne mærker og certificeringer, som jeg tror, vi kan lære af. Vi kigger på, hvordan vores gæster og omverden forholder sig til det, og vi gør det også, fordi andre efterspørger det. Jeg synes, at ODM skal hjælpe museerne med at finde ud af, hvilken type manifest, man skal arbejde op imod. F.eks. Green Attraction og certificeringsgrader. Det kan være, at vi som sektor skal blive opmærksom på hvilke certificeringsgrader, man skal hoppe ombord på. Det kan være, at der er noget, der er særligt relevant for de enkelte museer."*  
- Museumsdirektør

# Grøn omstilling af museumsbygningerne

**78%** af museerne har fokus på løbende at nedbringe bygningernes energiforbrug ved investeringer i energiforbedringer på bygninger og installationer.

Hvor enig eller uenig er du i følgende udsagn: - Vi tager størst muligt hensyn til miljø ved ændringer i indretningen, ombygninger eller større vedligeholdelsesopgaver.

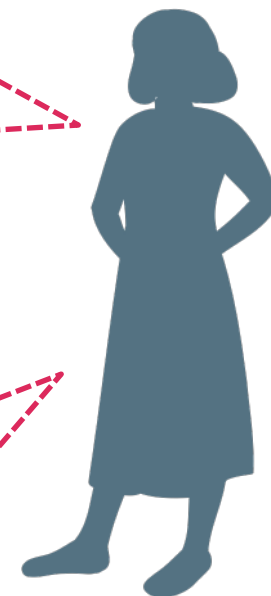
Antal respondenter: 85



**78%** af museerne, som har planlagt større nybyggerier eller ombygninger, har indtænkt grøn omstilling (energioptimering) i planerne.

*"Vi vil have grøn omstilling med i alt fremadrettet. I nye projekter skal det dog også give en økonomisk fordel. Vi tager en hurtig beslutning om at lave grøn omstilling og at handle, hvis det giver mening økonomisk." - Museumsdirektør*

*"Af alt vi laver af nybygning står grøn omstilling øverst. Vores café er forpagtet, så vi kan ikke direkte gå indover det, men køkkenet er opdateret, og vi bruger energibesparende maskiner." - Museumsdirektør*



# Barrierer for grøn omstilling af museumsbygningerne

## Økonomi er især en udfordring for museerne i forhold til at indtænke grøn omstilling i arbejdet med bygningerne

71 pct. af museerne oplever, at økonomi i høj grad eller i meget høj grad udfordrer museet i forhold til at tænke grøn omstilling ind i arbejdet med museumsbygningerne. Som den næststørste udfordring, oplever 48 pct. af museerne at mangel på tid til at indtænke grøn omstilling i høj grad eller meget høj grad er en udfordring. For 25 pct. af museerne er eksterne krav i høj grad eller meget høj grad en udfordring, og for 19 pct. af museerne er det manglende viden og kompetencer.

I interviewene fortæller museerne ligeledes, at det kræver store investeringer at indtænke grøn omstilling i arbejdet med bygningerne, hvilket opleves som en barriere.

## Ejerskab over bygningerne og fredede bygninger har betydning for museernes tilbøjelighed til at indtænke grøn omstilling i arbejdet med bygningerne

I spørgeskemaundersøgelsen angiver museerne ligeledes, at udfordringerne ift. at indtænke grøn omstilling i arbejdet med bygningerne handler om, hvorvidt museumsbygningerne er selvejede, om bygningerne er fredet samt bygningernes arkitektur. I forlængelse heraf fortæller flere af de interviewede museer netop, at de på trods af ønsket om at indtænke grøn omstilling i arbejdet med bygningerne, kan være begrænsede, fordi museet enten er fredet eller ejet af kommunen. Samtidig fortæller de dog, at de kommunalejede bygninger forpligter museet til at indtænke grøn omstilling i arbejdet med bygningerne, idet museerne skal efterleve kommunernes rammevilkår.

## Museerne mangler viden og kompetencer til at indtænke grøn omstilling i arbejdet med bygningerne

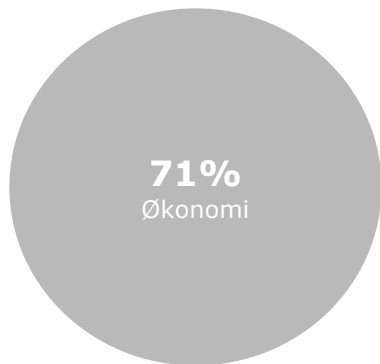
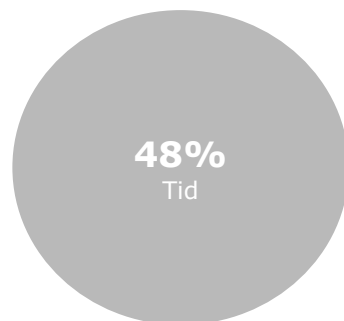
De interviewede museer beskriver, at de har svært ved selv at definere, hvordan de kan arbejde med grøn omstilling af museumsbygningerne. I forlængelse heraf nævner flere museer, at det vil være en fordel med vidensdeling på tværs af museerne ift. at indtænke grøn omstilling på bygningsområdet. Herunder foretrækker museerne, at der laves kurser, der i stedet for at være generelle er målrettede og specifikt berører områder, som kan gavne de enkelte museer. Undersøgelsens tidligere konklusion (se side 19), der viser, at museerne er udfordret ift. at prioritere deres indsatser ift. grøn omstilling, kan ses som et eksempel på, hvorfor de specifikke kurser evt. vil være en fordel for museerne. I forlængelse heraf fortæller et af de interviewede museerne, at de hele tiden er på udkig efter, hvordan de kan "gøre ting skarpere" i deres bygningsdrift, men ikke ved, hvor pengene kan gavne først.

**Baselinemålingen viser**, at økonomi især er en udfordring for museerne ift. at indtænke grøn omstilling i arbejdet med museumsbygningerne. De museer, som har fredede bygninger eller hvor bygningerne er ejet af kommunen, oplever ligeledes dette som en barriere. Flere af museerne mangler viden og kompetencer til at indtænke grøn omstilling i arbejdet med bygningerne, og foretrækker vidensdeling og målrettede kurser.

# Barrierer for grøn omstilling af museumsbygningerne

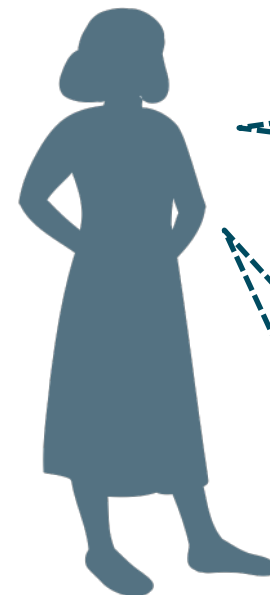
I hvor høj grad er nedenstående temaer en udfordring i forhold til at indtænke grøn omstilling i arbejdet med bygningerne?

Antal respondenter: 85



## Andre udfordringer:

- Ejerskab for bygningerne
- Fredede bygninger
- Arkitektur



*"Hvis det kræver solceller, og jeg sidder i en fredet bygning, er det svært. Så der er nogle rammevilkår, som gør, at der er noget, vi kan og ikke kan. Derfor er spørgsmålet også, hvor man skal starte."*  
– Museumsdirektør

*"Vi har fået nyt tag, men det koster noget varme, og det er dyrt at gøre noget ved. Vi oplever meget, at der er problemer med vand, der stiger op, og regn, der kommer ned – så problemer med fugt og energi, der skal bruges på at imødekomme det. Det er ikke super duper isoleret, så der ville være noget at sparre, hvis man gik ind i det."*  
– Museumsdirektør

\* Procentsatserne viser hvor mange procent af museerne, der har svaret, at de i høj eller meget høj grad ser temaet som en udfordring for arbejdet med grøn omstilling.

# Den overordnede museumsdrift

## Størstedelen af museerne oplever, at grøn omstilling indtænkes i driften

60 pct. af museerne oplever i høj eller meget høj grad, at museet indtænker grøn omstilling i driften af museet. I forlængelse heraf sorterer 44 pct. af museerne affald i minimum 10 fraktioner, og 96 pct. opbevarer miljøfarligt affald som f.eks. batterier og kemikalier forsvarligt i separate beholdere, og bringer det til godkendte modtageanlæg.

I interviewene fremkommer det, at affaldssortering er et strategiområde for mange af museerne. Flere af museerne fortæller dog også, at det skyldes, at de er underlagt kommunernes affaldssorteringstiltag.

## Museerne arbejder aktivt for at undgå unødigt forbrug af lys og for at nedbringe vand- og papirforbruget på museet

76 pct. af museerne er helt eller overvejende enige i, at museet aktivt arbejder for at undgå unødigt forbrug af lys ved optimal brug af dagslys, sensorer, nøglekort mm. 54 pct. af museerne arbejder aktivt for at nedbringe vandforbruget, og 58 pct. arbejder aktivt for at nedbringe forbruget af papir på museet.

På tværs af interviewene fremkommer det, at grøn omstilling i forhold til nedbringelse af lys- og vandforbrug er noget, som stort set alle museerne arbejder med. I forlængelse af ovenstående fortæller et museum, at de skal i gang med at lave de "seje træk" efter at have skriftet til sparepærer og vandsparer.

Samtidig fremkommer det dog i interviewene, at nogle af museerne ikke har tænkt meget over grøn omstilling inden for vand, fordi det er billigt på museet. På nogle af museerne er vand derfor noget, der fremadrettet skal arbejdes mere med.

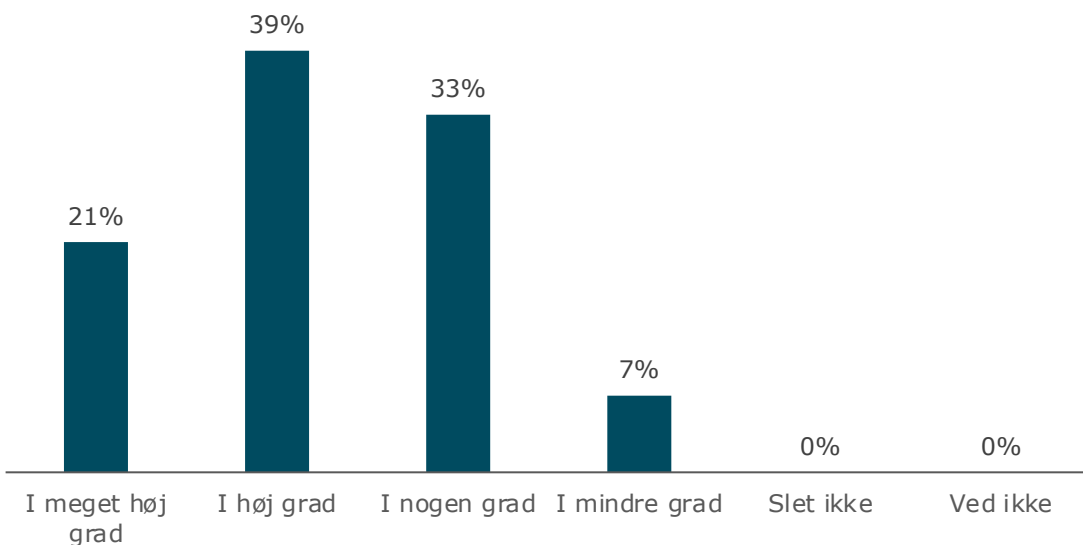
**Baselinemålingen viser**, at de fleste museer indtænker grøn omstilling i driften. Desuden er der flere af museerne, der arbejder aktivt for at undgå unødigt forbrug af lys og nedbringe vandforbruget på museet.

# Den overordnede museumsdrift

**44%** af museerne sorterer affald i minimum 10 fraktioner.

I hvor høj grad oplever du, at grøn omstilling indtænkes i driften af museet? (F.eks. i forhold til affaldssortering og energiforbrug)

Antal respondenter: 85



**96%** af museerne opbevarer miljøfarligt affald som f.eks. batterier, lysstofrør, e-pærer, maling, kemikalier, hårde hvidevare osv. forsvarligt i separate beholdere, og bringer det til godkendte modtageanlæg.

*"Vi har et lavklimamagasin, og det har mange af museerne. Når det er sagt, ligger vi op ad kommunen. Vi gør det, de siger, f.eks. i forhold til affaldssortering. Hvad har kommunen af tiltag? Det er ret lidt, vi laver selv." – Museumsdirektør*

*"I stedet for at sige at vi vil redde hele verden, så fokuserer vi på det meget nære. Vi har to indsatsområder: At få kortlagt energien og forbrug. Det andet er affaldshåndtering og -sortering, og det har været godt, at vi er kommet i gang med det. El, gas og vand, så har vi ikke tænkt så meget over det, da det var billigt, men så har vi sat en af vores ansatte i gang med at undersøge detaljeret, hvad vi bruger i de enkelte bygninger." – Museumsdirektør*

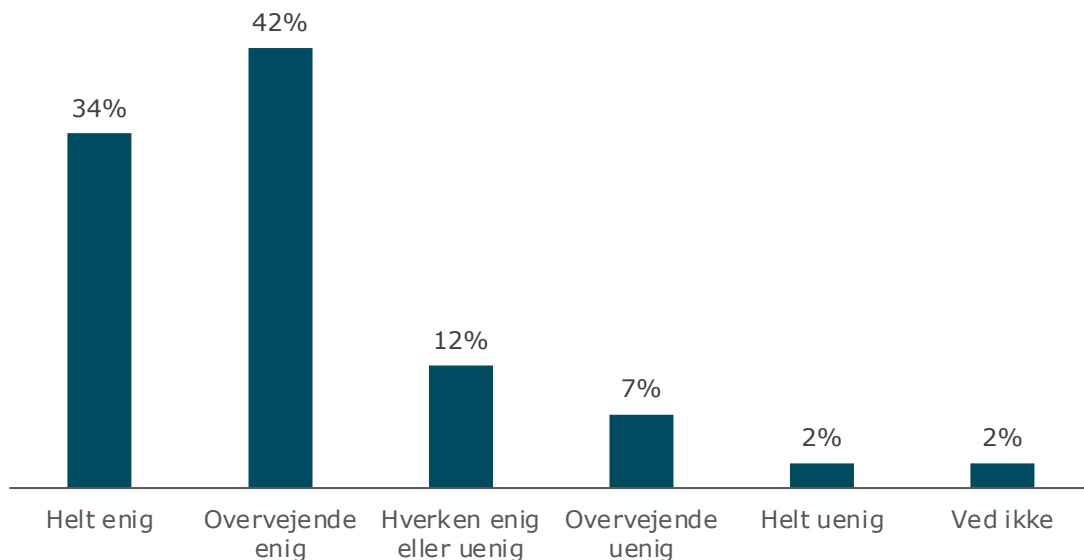


# Den overordnede museumsdrift

**54%** af museerne arbejder aktivt for at nedbringe vandforbruget på museet

Hvor enig eller uenig er du i følgende udsagn: - Vi arbejder aktivt for at undgå unødigt forbrug af lys ved optimal brug af dagslys, sensorer, nøglekort, skumringsanlæg, automatiske lysdæmpere mm.

Antal respondenter: 85



**58%** af museerne arbejder aktivt for at nedbringe forbruget af papir og lignende i forbindelse med brug af plakater, pisters, bannere osv.



*"Vi har ligesom været ude og skifte pærer og vandsparer på håndvasken, men nu gælder det bare at lave seje træk og have publikum på banen." - Museumsdirektør*

*"Man vil tiltrække gæster og være funklende. Man vil have, at det ser lækkert og indbydende ud, og det gør det bl.a., når der er lys over det hele. Det taler dog for en høj energiregning, hvilket er et dilemma." - Museumsdirektør*



# Museernes caféer, restauranter og butikker

## Få museer har udviklet retningslinjer for museets spisested med henblik på at nedbringe dets klima- og miljøaftryk

34 pct. af museerne med spisesteder er helt eller overvejende enige i, at museet har udviklet retningslinjer og/eller politik for museets spisested med henblik på at nedbringe museets klima- og miljøaftryk. Særligt er det de større museer (herunder 53 pct. af museerne med en indtjening på 50 mio. kr. eller mere), som har udviklet retningslinjer og/eller politik vedrørende museets spisested.

## Størstedelen af museerne har bæredygtighedstiltag i forhold til museets restaurant eller café

73 pct. af museerne har bæredygtighedstiltag såsom vegetar- eller veganertilbud, økologi mm. i museets restaurant eller café. Desuden arbejder 89 pct. af museerne aktivt med at reducere madspild.

De interviewede museer fortæller ligeledes, at de forsøger at nedbringe madspild i deres restaurant og café. Et af museerne fortæller, at det motiverer at give gæsterne rester med hjem, således at museet nedbringer madspild og indtænker grøn omstilling i driften. Desuden har et af museerne skiftet deres sortiment ud, således at størstedelen af sortimentet kan fryses ned for at have så lidt madspild som muligt.

## Lidt over halvdelen af museerne prioriterer i høj grad varer med fokus på miljø og bæredygtighed

Når det kommer til museernes butikker prioriterer 56 pct. af museerne i høj grad varer med fokus på miljø og bæredygtighed.

Samtidig angiver 25 pct. af museerne, at en vares CO<sub>2</sub>-aftryk har indflydelse på, om museet vil have varen i butikkens sortiment. I forlængelse heraf har 7 pct. af museerne undersøgt butikkens sortiment i forhold til CO<sub>2</sub> og anden belastning for klimaet.

Museerne fortæller dog, at økonomi kan være en barriere for at prioritere miljørigtige og bæredygtige varer i butikken. Det skyldes, at disse varer ofte er dyrere at indkøbe, samt kan sælge dårligere hos gæsterne, da de ligeledes sælges dyrere.

En af de interviewede museumsdirektører fra et større museum fortæller, at museet har fået mere fokus på varernes bæredygtighed end tidligere med hjælp fra fonde. De interviewede museer fortæller i forlængelse heraf, at økonomisk støtte og guidelines, til hvordan de kan indtænke grøn omstilling i driften af butikken, vil være en fordel for deres arbejde med grøn omstilling.

**Baselinemålingen viser**, at de færreste af museerne har udviklet retningslinjer og politikker med henblik på at nedbringe klima- og miljøaftryk på museernes spisesteder. Samtidig viser baselinemålingen, at størstedelen af museerne arbejder med at reducere madspild. Når det kommer til museernes butikker har CO<sub>2</sub>-aftryk generelt ikke indflydelse på, hvorvidt museerne vil have bestemte varer i deres sortiment, og det er de færreste af museerne, som har undersøgt sortimentet ift. CO<sub>2</sub> og anden belastning for klimaet.

# Museernes caféer, restauranter og butikker

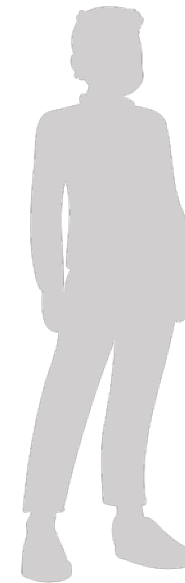
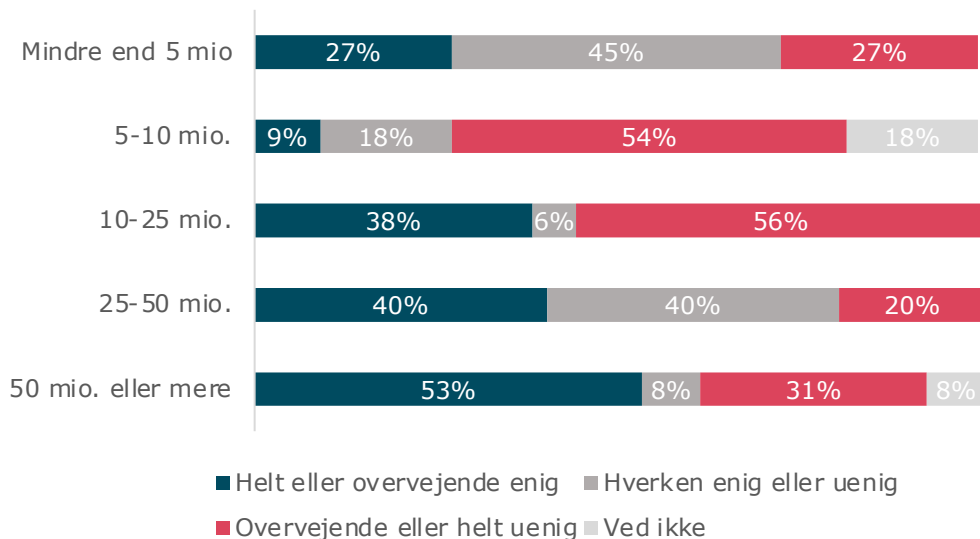
**34%** af museerne har udviklet retningslinjer og/eller en politik for museets spisested med henblik på at nedbringe dets klima- eller miljøaftryk.

**89%** af museernes restauranter/cafeer arbejder aktivt med at reducere madspild.

**73%** af museernes restauranter/cafeer har bæredygtighedstiltag som fx vegetar eller veganer-tilbud, økologi mm.

Hvor enig eller uenig er du i følgende udsagn: Vi har udviklet retningslinjer og/eller en politik for museets spisested med henblik på at nedbringe dets klima- og miljøaftryk (Opdelt på museumsstørrelse)

Antal respondenter: 62



*"Vi giver vores gæster rester, når de forlader caféen. Det er sådan, det skal holde på den lange bane, hvis vi skal tænke grøn omstilling. Det er sådan, vi forbliver motiverede." – Museumsdirektør*

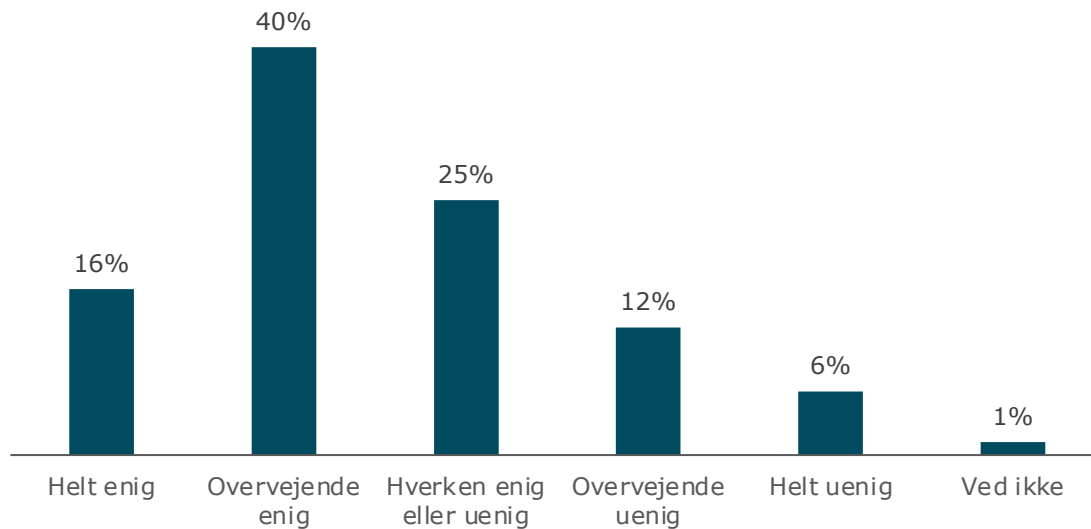
*"Vores nye museum bliver helt grønt tænkt. Vi tager hele tiden et skridt fremad for at prøve at gøre det bedre. Vores kager er f.eks. på frost, så skal vi ikke smide lige så meget ud." – Museumsdirektør*

# Museernes caféer, restauranter og butikker

**25%** af museerne angiver, at en vares CO2-aftryk har indflydelse på, om de vil have varen i butikkens sortiment.

Hvor enig eller uenig er du i følgende udsagn? - Butikken prioriterer i høj grad varer med fokus på miljø og bæredygtighed.

Antal respondenter: 62



**7%** af museerne har undersøgt butikkens sortiment i forhold til CO2 og anden belastning for klimaet.

*"Vi stiller krav til dem, vi køber varer eller ydelser af. De skal have dokumentation for, at det er ordentlige produkter bæredygtighedsmæssigt, men også om de stemmer økonomisk. I butikken er vi opmærksomme på, at vores varer er bæredygtige, og det har ændret sig væsentligt. Bæredygtighed har fået en høj plads også ift. materialer og forbrug. Vi har fået penge af fonden til at skabe restauranten. Med fonde kommer vi til at fremme grøn omstilling." - Museumsdirektør*

*"Udfordringen er at få prioriteret midler til de større tiltag, der skal til. Der kunne det være godt at beregne, og se om folk også vil støtte grøn omstilling. Er der en fond, som kunne støtte og guide? Jeg kunne godt speede op for grøn omstilling, hvis jeg havde penge nok." - Museumsdirektør*

# Gæsternes adfærd

## De færreste museer informerer gæsterne om museets miljø og bæredygtighed

12 pct. af museerne informerer på nuværende tidspunkt om museets miljø og bæredygtighed f.eks. på museets hjemmeside. Desuden har 22 pct. af museerne udarbejdet affaldssortering til gæsterne, således at de kan sortere i minimum tre fraktioner.

Et af de interviewede museer fortæller, at museet sørger for, at gæsterne kan "sortere i det brede", og at de fremadrettet gerne vil have større fokus på affaldssortering på museet. Et andet museum beskriver, at de "er begyndt at arbejde med, at gæsterne sorterer". Det tyder altså på, at affaldssortering blandt gæsterne er en indsats, som er relativ ny på museerne, og at museerne ønsker at fokusere mere på dette område fremadrettet.

## Halvdelen af museerne informerer om offentlige transportmuligheder til museet

51 pct. af museerne informerer om offentlige transportmuligheder til museet.

En af de interviewede museer har desuden et ønske om at få mere viden om hvilke transportmuligheder, der er de bedste og mest grønne, samt hvordan man inspirerer gæsterne til at benytte disse. Det er nemlig museets erfaring, at mange af gæsterne kommer i bil. Museet er derfor særligt interesseret i kurser eller guidelines vedrørende dette.

**Baselinemålingen viser**, at museerne generelt ikke er særligt tilbøjelige til at informere gæsterne om deres miljø og bæredygtighed eller til at udarbejde affaldssortering for gæsterne. Samtidig viser baselinemålingen, at halvdelen af museerne informerer om offentlige transportmuligheder til museet.

# Gæsternes adfærd

**22%** af museerne har udarbejdet affaldssortering, så gæsterne på nuværende tidspunkt kan sortere i minimum tre fraktioner (fx pant, madaffald, glas, plastik).

**12%** af museerne informerer på nuværende tidspunkt om museets miljø og bæredygtighed fx på hjemmesiden.

**51%** af museerne informerer på nuværende tidspunkt om offentlige transportmuligheder (busser og tog) til museet fx på hjemmesiden.

*"Vi har både affaldssorteringsstationer for os og gæsterne. Hvis ikke man har nogle ordentlige rammer for grøn omstilling, sker der ikke noget."  
– Museumsdirektør*

*"ODM kunne med fordel tage mere hånd om transport og mulighederne herunder. For os ville det virkelig gavne, hvis de kunne definere de bedst mulige transportformer og metoder."  
– Museumsdirektør*



*"I forhold til affaldssortering sorterer vi i det brede, så f.eks. pap og metal osv. Vores nye museum bliver helt grønt tænkt. Vi tager hele tiden et skridt fremad for at prøve at gøre det bedre."  
– Museumsdirektør*

*"Vi er begyndt at arbejde med, at gæsterne sorterer affald. Når vi som museum bor i kommunen, arbejder vi efter det. Så i fremtiden vil vi arbejde mere med affaldssortering ift. gæster. Nu sorterer vi ikke affald særlig meget."  
– Museumsdirektør*

# Barrierer for grøn omstilling af museumsdriften

## Økonomi er især en udfordring i forhold til at indtænke grøn omstilling i arbejdet med museumsdriften

64 pct. af museerne oplever i høj grad eller meget høj grad, at økonomi er en udfordring i forhold til at indtænke grøn omstilling i arbejdet med driften.

For 59 pct. af museerne er tid i høj eller meget høj grad en udfordring, mens det for 55 pct. af museerne er logistik og fysiske rammer, som i høj eller meget høj grad er en udfordring. 28 pct. af museerne oplever, at manglende tid og viden i høj eller meget høj grad udfordrer museet.

## Manglende prioritering er en udfordring i forhold til at indtænke grøn omstilling i arbejdet med museumsdriften

Museerne oplever, at manglende prioritering i høj grad udfordrer arbejdet med grøn omstilling af museumsdriften. Det skyldes en oplevelse af, at prioritering af grøn omstilling af driften kan have negative konsekvenser for antallet af besøgende.

Dette gælder særligt for de museer, hvor det er lettest at komme til i bil. Her lægger museerne vægt på, at hvis de indskrænker f.eks. parkeringsmuligheder for at få et større antal gæster til at komme i offentlig transport, vil det muligvis lede til et lavere antal besøgende.

Samtidig er det for museerne vigtigt, at varerne i butikken samt mad i restaurant og café skal være prisvenligt. Her oplever museerne, at miljø- og bæredygtige produkter kan være dyrere

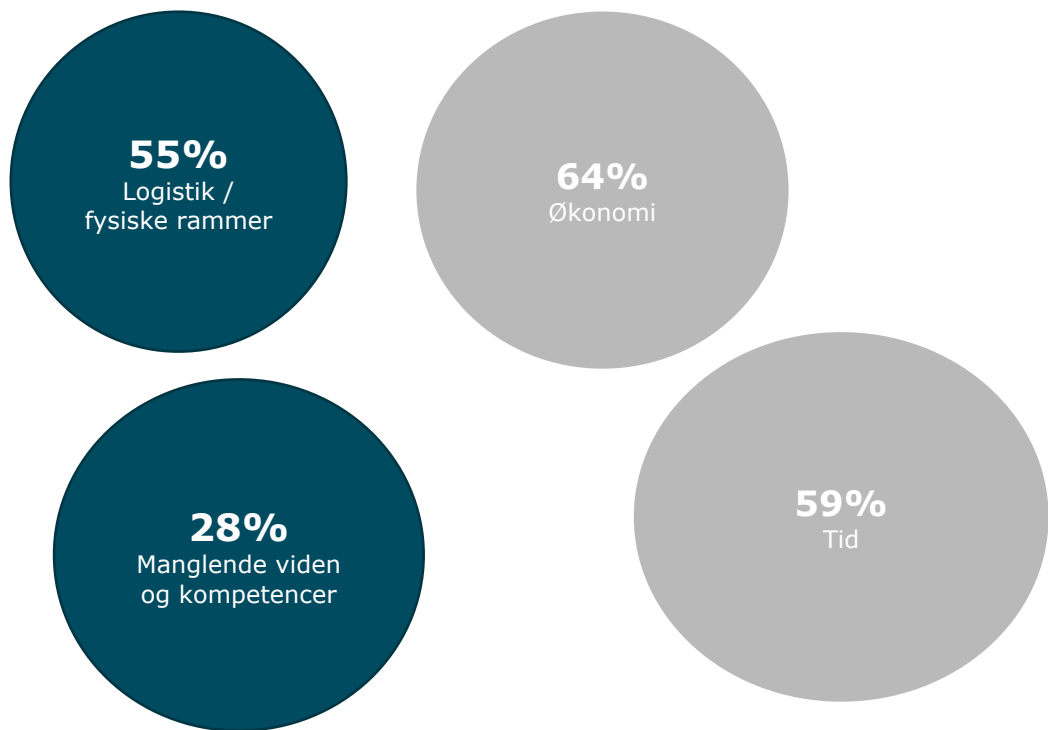
sammenlignet med andre produkter. Endelig er det for flere af museerne vigtigt, at der i restauranten og caféen serveres mad, som appellerer til et bredt publikum.

**Baselinemålingen viser**, at 64 pct. af museerne i høj eller meget høj grad oplever, at økonomi er en udfordring i forhold til at indtænke grøn omstilling i arbejdet med museumsdriften. Desuden finder museerne det betydningsfuldt at efterleve gæsternes behov samt øge antallet af besøgende gæster, hvilket skaber et dilemma i forhold til at indtænke grøn omstilling i driften.

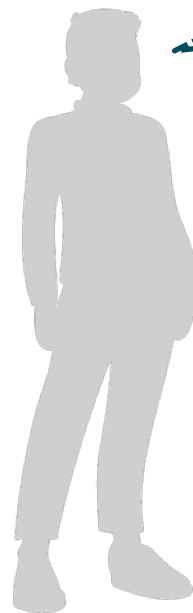
# Barrierer for grøn omstilling af museumsdriften

I hvor høj grad er nedenstående temaer en udfordring i forhold til at indtænke grøn omstilling i arbejdet med museumsdriften?

Antal respondenter: 85



\* Procentsatserne viser hvor mange procent af museerne, der har svaret, at de i høj eller meget høj grad ser temaet som en udfordring for arbejdet med grøn omstilling.



"Vi vil have flere gæster, øget butikken, og vi vil have en øget omsætning. Ved gæster kommer folk bl.a. i bil, og det sætter et aftryk på grøn omstilling. Her er det svært, hvad man skal prioritere." – Museumsdirektør

"En barriere er viden om, hvilke materialer, der er klimavenlige. Vi kunne godt tænke os at få synliggjort, hvad de forskellige ting betyder og viden om, hvor meget man kan bespare." – Museumsdirektør

"At købe en drikkedunk koster penge for gæsterne, og det er en udfordring. Så folk køber vand, og det bliver et problem i forhold til grøn omstilling. Butikkerne er derfor fyldt med ting fra Kina, som ikke er klimavenlige, men billigere. Der er et etisk dilemma i og en praktisk udfordring." – Museumsdirektør

## Kapitel 6

# Arbejdet med grøn omstilling i fremtiden





## Ønsker til kurser og redskaber om grøn omstilling

**Museerne har mange forskellige ønsker til kurser om grøn omstilling, men især vidensdeling og "lavthængende frugter" fremhæves af museerne som relevante temaer**

I spørgeskemaundersøgelsen svarer 67 pct. af museerne, at de mangler faglig eller teknisk viden om, hvordan de planlægger og gennemfører grøn omstilling på et eller flere områder.

Museerne har i spørgeskemaundersøgelsen haft mulighed for at komme med ønsker til hvilke temaer inden for grøn omstilling, de er interesserede i kurser i. De temaer, der går mest igen i fritekstbesvarelserne, er, kurser om **CO2-beregning**, hvordan man sikrer grøn omstilling af den generelle **drift**, grøn omstilling af **udstillingsproduktionen** samt kurser, der kan skabe et **overblik over indsatsområderne**.

Et tema, flere af museerne ønsker, er også hvilke **"lavthængende frugter"**, det vil være relativt nemt at høste. Derudover angiver flere af museerne, at det kunne være relevant med kurser, der omhandler **strategi** og **bygninger**.

I interviewene lægger museerne særligt vægt på det **økonomiske** aspekt af grøn omstilling. Her fortæller museerne, at de er interesserede i viden om, hvordan arbejdet med grøn omstilling kan finansieres f.eks. via fonde.

**Det er vigtigt for museerne, at kurserne er relevante for netop det enkelte museum**

Et væsentligt fokuspunkt for museerne er, at kurserne skal være specifikke, og at kursusindholdet skal være let overførbart til museernes eget arbejde. Kurserne bør herunder indeholde konkrete eksempler fra museer.

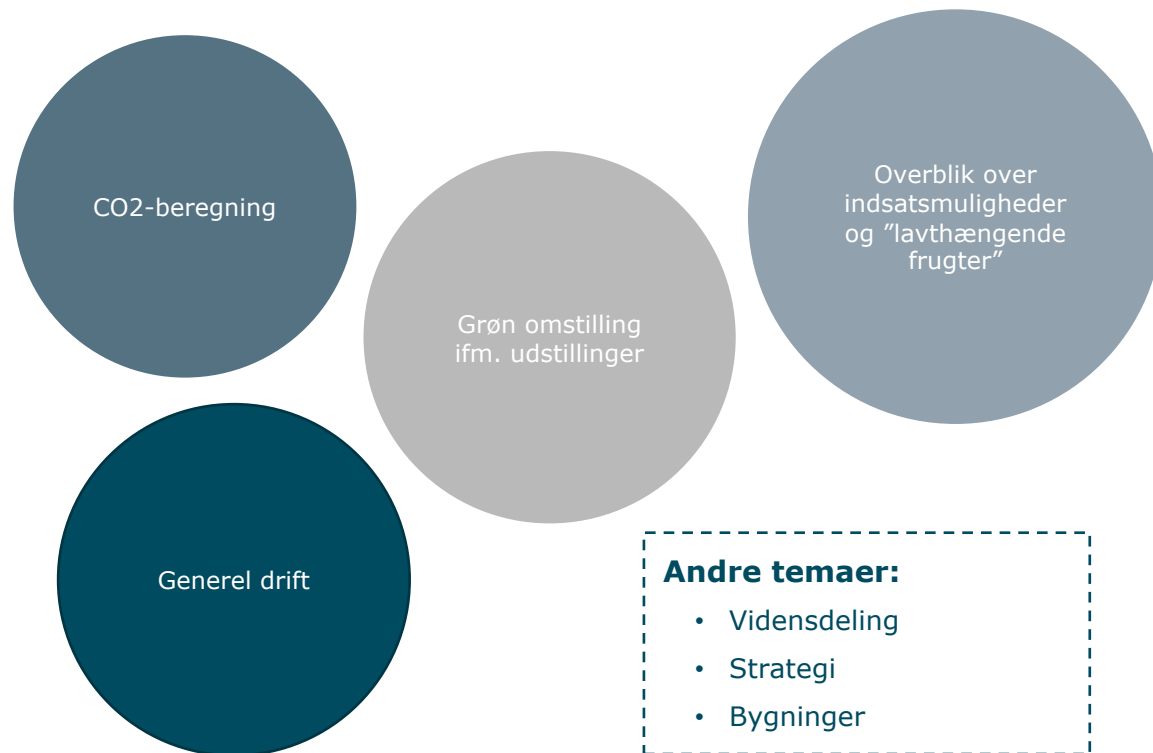
I forlængelse af ovenstående fortæller museerne i de kvalitative interviews, at det vil være relevant med kurser i konkrete værktøjer, inputs og løsningsmodeller.

**Baselinemålingen viser**, at der generelt er opbakning til at deltage i kurser om grøn omstilling blandt museerne. Særligt er museerne interesserede i kurser om CO2-beregning, drift, udstillingsproduktionen, overblik over deres samlede indsatsområder, "lavthængende frugter", strategi, bygninger og det økonomiske aspekt af grøn omstilling.

# Ønsker til kurser og redskaber om grøn omstilling

Hvilke temaer inden for grøn omstilling ville du synes, at det var særligt relevant, at Organisationen Danske Museer tilbød kurser i?

Antal respondenter: 85



**67%** af museerne mangler faglig/teknisk viden om, hvordan de planlægger og gennemfører grøn omstilling på et eller flere områder.

*"ODM kunne hjælpe med at sætte en standard for grøn omstilling for museerne. Man kunne hjælpe museerne med logistik også. ODM kunne have et særligt aftryk med at tilbyde noget, der er brancherelevant. Det er spild af tid at sige, at man skal skrive til el-biler. I stedet bør der være kurser i museerne om, hvordan man når frem til handlingsplaner og fremstiller resultater. Det er altså den organisatoriske del. Der skal fokus på hvilke områder, der er relevante for de specifikke typer af museer."*  
- Museumsdirektør

*"Green Attraction. Emner ift. grøn omstilling, som kunne skubbe andre museer i gang. Kurserne skal være specifikke på områder i stedet for at være generelle. Hvis kurserne omhandler noget konkret og er målrettet, ville de kunne ramme nogen, der har brug for det helt specifikke."* - Museumsdirektør

# Arbejdet med grøn omstilling i fremtiden

## Museerne ønsker at arbejde med grøn omstilling i fremtiden, og flere har allerede planlagt, hvordan de konkret vil gøre det

Museerne fortæller på tværs af interviewene, at de er interesserede i at arbejde med grøn omstilling i fremtiden, og at mange af dem ser grøn omstilling som en selvfølge i de kommende år.

I interviewene lægger museerne vægt på, at de fremover særligt forventer at arbejde med den grønne omstilling i forhold til at få udviklet strategier for omstillingen, så bl.a. driften kan udvikles, så den bliver mere bæredygtig i fremtiden, men også energioptimering af bygningerne, ansøgninger om fondsmidler til renoveringer og affaldssortering er på tegnebrættet hos flere museer. Samtidig føler nogle museer sig afhængige af de kommuner (eller andre ejere af bygningerne), de er placeret i, og oplever, at deres muligheder for grøn omstilling af museet i høj grad afhænger af, hvilken strategi kommunen lægger på området.

Museerne ser herunder Museernes Grønne Akademi samt de kurser og guidelines, som udarbejdes i forbindelse heraf, som en oplagt mulighed for at arbejde videre med den grønne omstilling.

## Museerne ønsker især at genbruge mere og nedbringe energiforbruget i fremtiden

På tværs af interviewene lægger museerne vægt på, at de ønsker at have en mere cirkulær tankegang i forhold til genbrug af deres udstillinger og materialer.

Museerne fortæller, at de i højere grad ønsker at bytte deres udstillinger med andre museer samt genbruge materiale til udstillingerne. Flere af museerne ønsker derudover i højere grad at genanvende spildevand i fremtiden.

Desuden nævner museerne, at de i fremtiden vil arbejde mere med energioptimering af bygningerne. Museerne fortæller, at de ønsker at investere i bedre energiløsninger samt CO<sub>2</sub>-beregning, men at det vil tage nogle år på grund af de økonomiske barrierer.

Desuden fortæller museerne, at de i højere grad ønsker at indtænke gæsternes adfærd og behov i deres arbejde med grøn omstilling. De fokuserer både på at opfordre gæsterne til at udlede mindre CO<sub>2</sub> ved f.eks. at slukke lyset efter dem og ændre gæsternes transportsvaner, idet mange kommer i bil.

**Baselinemålingen viser**, at museerne ønsker at arbejde mere med grøn omstilling i fremtiden. Museerne ønsker især i højere grad at arbejde med energioptimering, affaldssortering og indtænke gæsternes adfærd i arbejdet med grøn omstilling. Overordnet er museerne dog udfordret økonomisk, og nogle af museerne er afhængige af kommunens tiltag.

# Arbejdet med grøn omstilling i fremtiden

*"Grøn omstilling ligger ikke i vores kontrakter. Det er en ny agenda. Det kommer fra siden og har ikke helt afsender på sig. Det vil helt sikkert få en placering i fremtiden. Det er kommet som en opfordring ikke endnu som et krav."  
- Museumsdirektør*

*"Vi vil rigtig gerne arbejde mere med grøn omstilling, end vi allerede gør." - Museumsdirektør*

*"Vi har arbejdet med det integreret og bevist siden 1999, og har meget erfaring med det. Vi har udviklet en måde at lave magasiner, som er mere klimavenlig. I det nye år vil vi reducere 98-99% i energiforbruget." - Museumsdirektør*

*"Vores næste indsats er at få publikum på banen og få info og høre, hvad de tænker, når de går rundt. Vi ønsker at lytte til vores gæster. Vi behøver ikke opfinde den dybe tallerken." - Museumsdirektør*

*"Vi har flere muligheder for nye initiativer. Genanvende spildevand, sænke vores vandforbrug. Der ikke ret meget grøn omstilling endnu."  
- Museumsdirektør*

*"Vi vil gerne komme med mere, men vi mangler inspiration og en ramme. Hvad vil give mening? (...). Vi skal kigge på vores gæsters adfærd, og vi vil have gæsterne til at udlede mindre CO2." - Museumsdirektør*

*"Grøn omstilling ligger i strategien i de kommende år. Bæredygtighed ligger som et af de øverste punkter. Vi synes, at bæredygtighed som emne er relevant."  
- Museumsdirektør*

*"Vi vil tænke grøn omstilling ind og bruge det så meget som muligt." - Museumsdirektør*



## Inspiration og vidensdeling museer i mellem

### Museerne vil gerne have inspiration fra andre til, hvordan de kan arbejde med grøn omstilling og er også villige til at dele ud af deres egne erfaringer

85 pct. af museerne angiver i spørgeskemaundersøgelsen, at de gerne vil have inspiration fra andre museer til, hvordan de i højere grad kan arbejde med grøn omstilling. I forlængelse af dette angiver 69 pct. af museerne, at de gerne vil dele deres erfaringer og viden omkring grøn omstilling med andre museer.

I de kvalitative interviews nævner museerne, at det vil være relevant at lave vidensdeling i forhold til hvilke konkrete indsatser, der fungerer på forskellige typer af museer samt inspiration til, hvordan man kan få andre museer i gang med den grønne omstilling. Flere museer fortæller desuden i interviewene, at der garanteret er ting, man som museum har overset, som ellers ville være relevante at gøre i forhold til grøn omstilling.

Det fremgår ydermere af de kvalitative interviews, at flere af museerne allerede i dag laver vidensdeling med andre museer i blandt andet forvaltningsnetværk, erhvervsclubber, museumsforeninger og lignende. Der er dog også flere museer, som endnu ikke er kommet i gang med at videns- og erfaringsdele med andre museer.

### Størstedelen af museerne vil gerne indgå i et forpligtende netværk om grøn omstilling, og især de store museer er interesseret i dette

62 pct. af museerne er positivt stemte overfor at indgå i et forpligtende netværk om grøn omstilling. Især de store museer er interesserede i at indgå i disse netværk. 92 pct. af museerne med en omsætning på 50 mio. kr. eller mere ønsker at indgå i et sådant netværk. Til sammenligning ønsker blot 38 pct. af museerne med en omsætning på mindre end 5 mio. kr. at indgå i et forpligtende netværk om grøn omstilling.

Enkelte museer stiller sig kritisk overfor ideen om, at kurser og netværk omkring grøn omstilling vil være gavnlige, da de har oplevet en tendens til, at sådanne initiativer ofte har en tendens til at blive lidt "højtflyvende" og "idealistiske". Det betyder, at man som deltager kan sidde tilbage med en fornemmelse af, at det er foregået på et niveau, som man ikke selv kan være med på. Eksempelvis fordi ambitionerne er for høje, eller de ikke finder værktøjerne relevante for netop deres museum.

**Baselinemålingen viser**, at størstedelen af museerne finder det relevant og interessant at dele viden og erfaringer om grøn omstilling med andre museer, og mange museer er også interesserede i at indgå i et forpligtende netværk om grøn omstilling.

# Inspiration og vidensdeling museer i mellem

**85%** af museerne vil gerne have inspiration fra andre museer til, hvordan de i højere grad kan arbejde med grøn omstilling.

**69%** af museerne vil gerne dele deres viden og erfaringer i forhold til grøn omstilling med andre museer.

**62%** af museerne ønsker at indgå i et forpligtende netværk om grøn omstilling.

*"Det er de lavthængende frugter, der er realistiske. Og nogle af de store museer må forsøge at vise vejen her, og så kan vi forsøge at lægge os i slipstrømmen."*

*- Museumsdirektør*

*"Jo mere viden der kommer, jo nemmere bliver at hjælpe hinanden på tværs af museer. Man kan hjælpe hinanden med det gode. (...) Vigtigt at man kan kontakte hinanden på kryds og tværs af museerne. Selvfølgelig kan ODM gøre meget gennem de kurser, men det fritager ikke en for at gøre noget. Det handler meget om, at de enkelte museer er opsøgende."*

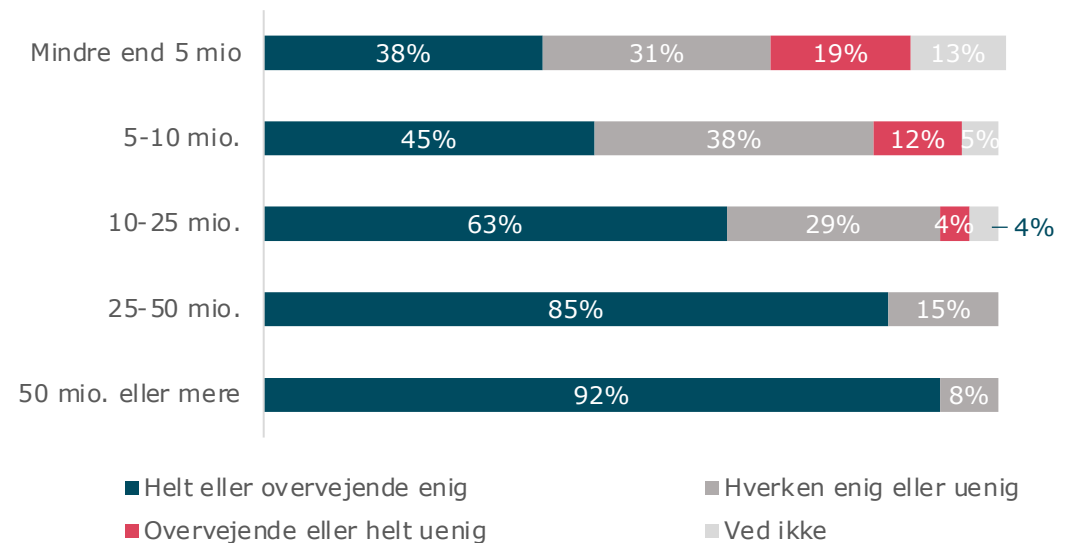
*- Museumsdirektør*

*"Igen er det vidensdeling. Hvad har man gjort andre steder, og hvad fungerer, så når man skal i gang med at lave nyt, at man sikrer, at man prioriterer det rigtige sted. Det er den der vidensbank. Give information om, hvor man skal tage fat. Som et småt museum har man ikke muskler til at tage fat. Det er en god idé med denne her vidensbank, så man ikke bruger hele budgettet til at købe rådgivere."*

*- Museumsdirektør*

Hvor enig eller uenig er du i følgende udsagn? - Vi ønsker som museum at indgå i et forpligtende netværk om grøn omstilling.

Antal respondenter: 84



# ***METODEBILAG***

# Evalueringens metodiske tilgang

Evalueringen hviler på en række datakilder, som vil blive ekspliciteret på denne og følgende side.

## 1) Spørgeskemaundersøgelse blandt museer, der er medlem af Organisationen Danske Museer

Moos-Bjerre har i samarbejde med ODM udsendt en spørgeskemaundersøgelse til museumsdirektører på ODM's medlemsmuseer. Spørgeskemaundersøgelsen blev udsendt via mail til 156 museumsdirektører, hvoraf 85 besvarede spørgeskemaet. Spørgeskemaundersøgelsen har således haft en fin svarprocent på 54 pct.

Spørgeskemaet er udarbejdet i tæt samarbejde og dialog mellem Moos-Bjerre og Museernes Grønne Akademi samt med kvalificering fra projektets styregruppe. Spørgeskemaet følger en række temaer, der sikrer sammenlignelighed på tværs af flere målinger herunder en baseline-, midtvejs- og slutmåling. Det betyder, at museumsdirektørerne på museerne er blevet spurgt ind til, hvor langt de er i forhold til den grønne omstilling og hvorfor museernes status er, som den er. Herunder er museerne blevet spurgt ind til, hvor meget de ved om grøn omstilling, og hvilke barrierer de oplever i forhold til den grønne omstilling.

### Variationer i antal respondenter

Antallet af respondenter varierer i figurerne i rapporten grundet diverse logikker i spørgeskemaet, som blandt andet filtrerer museerne i forhold til, om de har tilbudt kurser eller om de har butik/café/restaurant o.l.

### Præsentationen af resultater

Alle resultater for museerne præsenteres i procent. Ved nogle af figurerne er der indsat uddybende tekstboks, der uddyber de udvalgte resultater.



**85**

Spørgeskemabesvarelser  
fra ODM's medlemsmuseer



**78 pct.**

Besvarelser  
fra **statsanerkendte**  
museer



**14 pct.**

Besvarelser  
fra **ikke**  
statsanerkendte  
museer



**5 pct.**

Besvarelser  
fra **statslige museer**



**4 pct.**

Besvarelser  
Fra **blandede museer**



# Evalueringens metodiske tilgang

## 2) Kvalitative interviews med museumsdirektører

For at opnå indgående viden om museernes arbejde med grøn omstilling er der gennemført kvalitative interviews med 20 museumsdirektører.

De interviewede museumsdirektører er rekrutteret gennem spørgeskemaundersøgelsen og er udvalgt på baggrund af besvarelserne for at sikre repræsentativitet. Det betyder, at de interviewede museer er blevet udvalgt i forhold til landsdel, størrelse og fagområde samt status på den grønne omstilling. Derudover har der i rekrutteringen af museerne været fokus på at sikre repræsentativitet i forhold til statsanerkendte, ikke-statsanerkendte, statslige og blandede museer.

Interviewene har suppleret resultaterne fra spørgeskemaundersøgelsen og givet mere detaljeorienterede, dybdegående, personnære forklaringer og oplevelser for bedst muligt at indfange grøn omstilling på museerne.

Interviewene er blevet gennemført på baggrund af en semistruktureret interviewguide. Interviewguiden er udarbejdet af Moos-Bjerre med kvalificering fra Museernes Grønne Akademi.

Alle interviews er gennemført telefonisk eller online i februar/marts 2023.



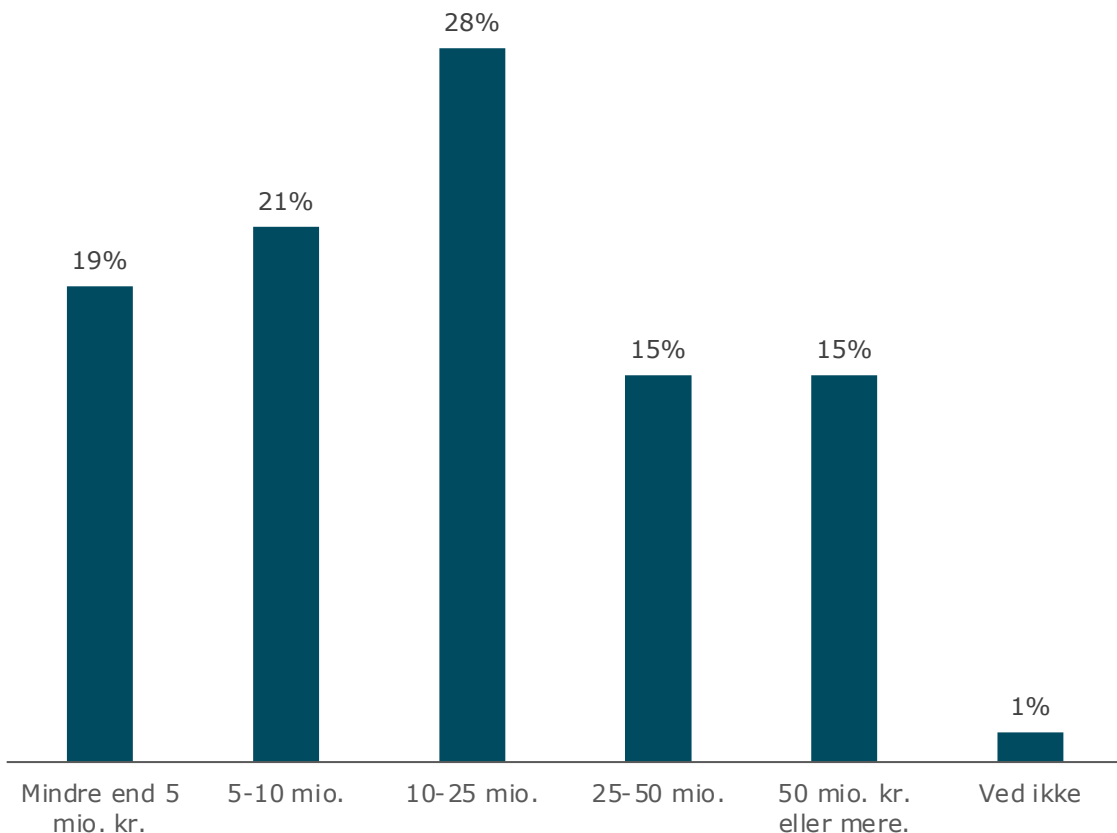
**20**

Interviews med  
**repræsentanter fra  
museerne**

# BaggrundsvARIABLE

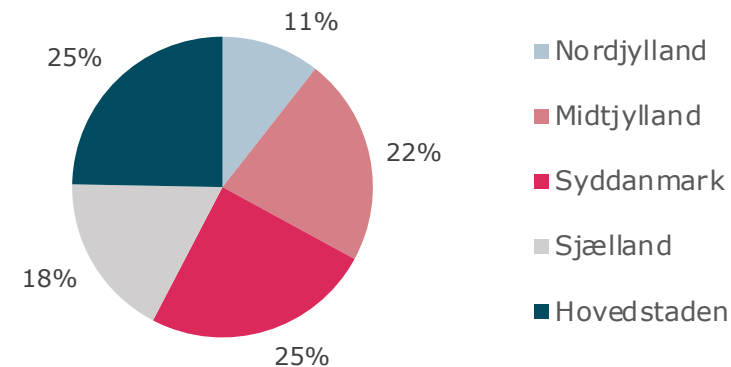
## Hvor stor en (anslået) samlet omsætning havde museet i 2022?

Antal besvarelser: 85



## I hvilken region er museet placeret ?

Antal besvarelser: 85



## Hvilket af følgende områder hører museet under?

Antal besvarelser: 85

